

درجة فاعلية تصميم الملصقات البيئية في التوعية بمشكلة
النفايات في الأردن

**The Degree of Effectiveness of Designing Environmental
Posters in Raising Awareness of the Waste Problem in
Jordan**

إعداد

زيدون إحسان عرسان الرباعي

إشراف

الدكتور ستار الجبوري

قدمت هذه الدراسة استكمالاً لمتطلبات الحصول على درجة الماجستير
في تخصص التصميم الجرافيكي

قسم التصميم الجرافيكي

كلية العمارة والتصميم

جامعة الشرق الأوسط

كانون ثاني، 2021

تفويض

أنا زيدون احسان عرسان الرباعي، أفوض جامعة الشرق الأوسط بتزويد نسخ من رسالتي هذه ورقيا ولكترونيا، أو الهيئات والمؤسسات بالأبحاث والدراسات العلمية عند طلبها.

الاسم: زيدون احسان عرسان الرباعي.

التاريخ: 2021 / 01 / 21.

التوقيع:  زيدون

قرار لجنة المناقشة

نوقشت هذه الرسالة وعنوانها: درجة فاعلية تصميم الملصقات البيئية في التوعية بمشكلة

النفايات في الأردن.

للباحث: زيدون احسان عرسان الرباعي.

وأجيزت بتاريخ: 2021 / 01 / 21.

أعضاء لجنة المناقشة

	التوقيع:	عضوا من داخل الجامعة ورئيسا	د. وائل عبدالقادر عبدالصبور
	التوقيع:	مشرفا	د. ستار حمادي الجبوري
	التوقيع:	عضوا من داخل الجامعة	د. سعد محمد جرجيس
	التوقيع:	مراقب الجلسة	د. آيات خليل فقرا
	التوقيع:	عضوا من خارج الجامعة - الجامعة الأردنية	أ. د. محمد حسين نصار

شكر وتقدير

أسجل شكري وتقديري إلى كل من مد يد العون والمساعدة في الوصول ببحثي هذا إلى هذه المرحلة، وأخص بالذكر مشرفي على رسالتي الدكتور ستار الجبوري الذي افادني بالكثير من حسن التوجيه والنصح والرعاية، والذي لم يبخل علي بوقته وجهده رغم مسؤولياته، كما اشكر اساتذتي أعضاء لجنة المناقشة، والشكر موصول إلى رئاسة الجامعة والكلية ورئاسة القسم وأساتذتي هيئة التدريس على مساعدتهم لي وتذليل الكثير من الصعوبات التي واجهتني، وأشكر أيضا جميع المؤسسات التي سهلت لي الحصول على المعلومات اللازمة للبحث، وأخص بالشكر أمانة عمان الكبرى ممثلة بدائرة الدراسات والتوعية البيئية ومديرها المهندس عمر عربيات وجميع العاملين في الدائرة على تعاونهم ومساعدتهم في تزويدي في بعض الصور والتقارير، كما أسجل جزيل الشكر إلى الاستاذ حمزة عواد من مكتبة جامعة الشرق الاوسط وخالص الشكر لجميع من دعم هذا البحث الذي أرجو الله أن يكون بعلمي هذا نفع وخير للصالح العام.

والله من وراء القصد

الباحث

زيدون احسان الرباعي

الإهداء

تمنيت الله ... أن يعتق روحك الطاهرة أخي وسندي

" زيد" ... من سهم المنايا...

لتشاركني فرحتي ... لك الرحمة وحسن المقام.

سامرت الليل وتنفست مع الصباح...

فوجدت نفسي أمام ذكراك أخي ... فهي هديتي منك اليك ...

إلى أبي وأمي لوحة عناق ... وبريق أمل ...

إلى زوجتي إسلام... رفيقة دربي في رحلة العمر ...

إلى أخي إسلام قرّة عيني... واخواتي الغاليات كل المحبة.

زيدون احسان الرباعي

فهرس المحتويات

أ.....	العنوان
ب.....	تفويض
ج.....	قرار لجنة المناقشة
د.....	شكر وتقدير
ه.....	الإهداء
و.....	فهرس المحتويات
ح.....	قائمة الجداول
ط.....	قائمة الأشكال والصور
ي.....	قائمة الملحقات
ك.....	الملخص باللغة العربية
م.....	الملخص باللغة الإنجليزية

الفصل الأول: خلفية الدراسة وأهميتها

1.....	المقدمة
3.....	مشكلة الدراسة
3.....	أهداف الدراسة
3.....	أهمية الدراسة
4.....	أسئلة الدراسة
4.....	فرضيات الدراسة
5.....	تعريف المصطلحات
7.....	محددات الدراسة

الفصل الثاني: الأدب النظري والدراسات السابقة

8.....	أولاً: الأدب النظري
8.....	المبحث الأول: مفهوم البيئة
11.....	المبحث الثاني: مفهوم الملصق
16.....	المبحث الثالث: التصميم الجرافيك البيئي
35.....	ثانياً: الدراسات السابقة
42.....	ما يميز الدراسة الحالية عن الدراسات السابقة

الفصل الثالث: الطريقة والإجراءات

43	منهجية الدراسة.
43	مجتمع وعينة الدراسة.
46	أداة الدراسة.
48	صدق أداة الدراسة.
48	ثبات أداة الدراسة.
49	الاجراءات المنفذة.

الفصل الرابع: التحليل الإحصائي

59	الفصل الرابع: التحليل الإحصائي.
----	-------	---------------------------------

الفصل الخامس: مناقشة نتائج الدراسة والتوصيات

71	أولاً: مناقشة نتائج أسئلة الدراسة.
76	ثانياً: توصيات الدراسة.
77	قائمة المصادر والمراجع.
85	الملحقات.

قائمة الجداول

الصفحة	محتوى الجدول	رقم الفصل ورقم الجدول
43	توزيع عينة الدراسة حسب الجنس	1 - 3
44	توزيع عينة الدراسة حسب العمر	2 - 3
45	توزيع عينة الدراسة حسب المؤهل العلمي	3 - 3
45	توزيع عينة الدراسة حسب الجنسية	4 - 3
48	معامل الاتساق الداخلي كرونباخ ألفا	5 - 3
59	المتوسطات الحسابية والانحرافات المعيارية مرتبة تنازلياً	6 - 4
62	المتوسطات الحسابية والانحرافات المعيارية مرتبة تنازلياً	7 - 4
64	معاملات الارتباط بين محاور الدراسة	8 - 4
65	نتائج تحليل الانحدار البسيط	9 - 4
66	المتوسطات الحسابية والانحرافات المعيارية تبعاً لمتغير الجنس	10 - 4
67	المتوسطات الحسابية والانحرافات المعيارية تبعاً لمتغير العمر	11 - 4
68	المتوسطات الحسابية والانحرافات المعيارية تبعاً للمؤهل العلمي	12 - 4
69	المتوسطات الحسابية والانحرافات المعيارية تبعاً الجنسية	13 - 4

قائمة الأشكال والصور

الصفحة	المحتوى	رقم الفصل- رقم الشكل
10	التسلسل الهرمي للنفايات	1-2
12	الملصقات التجارية	2-2
13	ملصقات الحدث	3-2
14	ملصقات إعلامية	4-2
15	ملصقات سياسية	5-2
16	ملصقات ارشادية توعوية	6-2
16	ملصقات ارشادية توعوية	7-2
17	ملصق توعوي بيئي	8-2
20	استخدام الخط في الملصقات	9-2
21	استخدام الألوان في الملصقات	10-2
22	استخدام الشكل في الملصقات	11-2
23	استخدام الفضاء في الملصقات	12-2
24	استخدام الاتجاه في الملصقات	13-2
25	استخدام الملمس في الملصقات	14-2
25	استخدام الحجم في الملصقات	15-2
29	ملصق دعوة مفتوحة لأبناء الأردن للحفاظ على البيئة	16-2
30	ملصق مشروع التخلص السليم من النفايات الإلكترونية	17-2
31	ملصق توعوي للحفاظ على نظافة الحدائق العامة	18-2
32	استخدمتم أسلوب الرسوم التوضيحية في تصميم الملصق	19-2
33	توجيه أمانة عمان للمواطن حول رمي النفايات في المكان المخصص	20-2
34	اعلان عن حملة تدوير الورق لأمانة عمان	21-2
35	آلية التخلص من النفايات المنزلية	22-2

قائمة الملحقات

الصفحة	المحتوى	الرقم
86	الاستبانة بصورتها الأولية	1
94	قائمة بأسماء السادة المحكمين	2
95	الاستبانة بصورتها النهائية	3
99	كتب تسهيل مهمة الباحث موجه لأمانة العاصمة	4
100	القانون الإداري لإدارة النفايات	5

درجة فاعلية تصميم الملصقات البيئية في التوعوية بمشكلة النفايات في الأردن

إعداد: زيدون إحسان عرسان الرباعي

إشراف: الدكتور ستار الجبوري

الملخص

تناولت الدراسة مشكلة قصور الوعي البيئي بجوانبه المختلفة لدي المواطن الأردني، ومن الطبيعي ان الدولة الأردنية قد عنيت بشؤون البيئة وجاء في كتب التكليف للحكومات المتعاقبة بضرورة وضع هذا الموضوع على سلم الاولويات اذ ورد بكتاب التكليف السامي الأول للدولة التي شكلت في 4 آذار 1999 (... إن البيئة الإنسانية تتعرض للاعتداء وهي بحاجة إلى عناية خاصة تضمن تفعيل التشريعات وتطويرها وتوفير الكفاءات المتخصصة القادرة على العمل الميداني الجاد وتفعيل مبدا التعاون بين جميع المؤسسات. ولتفعيل ذلك أفردت الحكومة في أجندها اعداد قانون رقم "16" لسنة 2020 باسم القانون الإداري لإدارة النفايات (الجريدة الرسمية، العدد 1318، 2020)، عملت الدراسة على بيان دور الملصق في معالجة مشكلة قصور الوعي البيئي بجوانبه المعرفية والقيمية. وأبرزت الدراسة الحالية أهمية التصميم الجرافيكي في اخراج الملصق الإعلاني، حيث اتضحت مشكلة الدراسة في افتقار حملات التوعية الجرافيكية لتصميم ملصق بيئي توعوي تتوفر به شروط تصميم الملصق الجيد من حيث توزيع الجيد لعناصره ، وتكمن المشكلة في قلة الملصقات الإرشادية لموضوع الوعي البيئي ذات مستوى وجودة عالية من ناحيتي الشكل و المضمون ولتحقيق أهداف الدراسة استخدم الباحث المنهج الوصفي التحليلي، حيث استخدمت استبانة لجمع البيانات ومن ثم تحليلها احصائياً وفق الحزمة الاحصائية للعلوم الاجتماعية (SPSS) بعد إجراءات التحقق من الأداة وقياس صدقها وثباتها بالطرق العلمية المتداولة، وقد تم تطبيق الدراسة على ستة مناطق من مدينة عمان (وسط المدينة"، وهي منطقة العبدلي، ومنطقة المدينة، ومنطقة اليرموك، ومنطقة بسمان، ومنطقة رأس العين ومنطقة زهران). بأخذ عينة عشوائية مكونة من (305) تم استبعاد (خمسة) استبانات من العينة لعدم تحقيقها الشروط المطلوبة. وقد قام الباحث بعمل تجربة عملية في تصميم (ثمانية) ملصقات التزم فيها بتطبيق القواعد التصميمية اضافة إلى مقارنة تصميمية مع مجموعة ملصقات قامت على تنفيذها أمانة عمان الكبرى.

وخلصت الدراسة إلى عدة نتائج وتوصيات أهمها:

- مساهمة الملصقات التي تقدمها أمانة عمان في حل مشكلة النفايات بالأردن مساهمة محدودة. ولا تفي في زيادة درجة الوعي تجاه ماهية التلوث البيئي.

- ان ملصقات التوعية البيئية المستخدمة لا تتسم بالوضوح والمنطقية، والرسوم والاشكال المستخدمة لا تتلائم مع اهداف التوعية المطلوبة.
- ضرورة مراجعة اجراءات معالجة مشكلة قصور الوعي البيئي بجوانبه المعرفية والقيمية والسلوكية من أجل قياس درجة تطبيق معايير تصميم الملصقات والاستفادة منها في مناطق العاصمة.
- الدعوة إلى مزيد من الاهتمام بنشر ملصقات التوعية البيئية.
- الاهتمام بتصاميم ملصقات التوعية البيئية الخاصة بمشكلة النفايات في الأردن، من حيث الشكل والمضمون بطريقة تسهم في سهولة استيعاب وتذكر مفردات الملصق.
- نشر ملصقات التوعية البيئية في كافة محافظات المملكة وعدم اقتصرها على العاصمة.
- تشكيل لجان شبابية تابعة لمؤسسات المجتمع المحلي من أجل نشر ملصقات التوعية البيئية في القرى والاحياء النائية.
- إجراء دراسات مستقبلية على مناطق مختلفة في مدن المملكة من أجل التعرف على مستوى الوعي البيئي أفراد المجتمع.

الكلمات المفتاحية: درجة فاعلية، الملصقات التوعوية البيئية، الأردن، مشكلة النفايات.

The Degree of Effectiveness of Designing Environmental Posters in Raising Awareness of the Waste Problem in Jordan

Prepared by: Zaidoon Ihsan Orsan Rabbai

Supervised by: Dr. Sattar Al-Juboori

Abstract

The study dealt with the problem of insufficient environmental awareness in its various aspects among the Jordanian citizen, and it is natural that the Jordanian state has taken care of environmental affairs and it has been mentioned in the books of assignment to successive governments that this issue should be placed on the top of priorities, as it was mentioned in the first high commissioning book for the state that was formed on March 4, 1999 (... The humanitarian environment is under attack, and it needs special attention to ensure the activation and development of legislation, the provision of specialized competencies capable of serious field work and the activation of the principle of cooperation between all institutions. To activate this, the government has allocated in its agenda the preparation of Law No. 16 of 2020 In the name of the Administrative Law on Waste Management (Official Gazette, Issue 131,2020), the study sought to clarify the poster's role in addressing the problem of insufficient environmental awareness in its cognitive and value aspects. The current study highlighted the importance of graphic design in producing the advertising poster, as the problem of the study became clear in The lack of graphic awareness campaigns to design an environmental awareness poster that meets the conditions for a good poster design in terms of the good distribution of its elements, and the problem lies in the lack of informative posters for the topic of environmental awareness with a level And high quality in terms of form and content, and in order to achieve the objectives of the study, the researcher used the descriptive and analytical method, whereby a questionnaire was used to collect data and then statistically analyze it according to the Statistical Package for Social Sciences (SPSS) after the procedures for verifying the tool and measuring its validity and reliability using the scientific methods in circulation The study was applied to six areas of the city of Amman (the city center, which is the Abdali area, the Medina area, the Yarmouk area, the Basman area, the Ras Al-Ain area and the Zahran area). By taking a random sample of (305), (five) questionnaires were excluded from the sample because they did not fulfill the required conditions. The researcher conducted a practical

experiment in designing (eight) posters in which he committed himself to applying the design rules in addition to a design approach with a group of posters that was implemented by the Greater Amman Municipality.

The study concluded with several results and recommendations, the most important of which are:

The contribution of posters provided by the Amman Municipality to solving the waste problem in Jordan is limited. It is not sufficient to increase awareness of the nature of environmental pollution.

- The environmental awareness posters used are not clear and logical, and the drawings and shapes used are not compatible with the required awareness goals.
- The necessity of reviewing the procedures for dealing with the problem of insufficient environmental awareness in its cognitive, value and behavioral aspects in order to measure the degree of application of standards for designing posters and using them in the regions of the capital.
- Calling for more attention to publishing environmental awareness posters.

Paying attention to the designs of posters for environmental awareness of the waste problem in Jordan, in terms of form and content, in a way that contributes to the ease of comprehending and remembering the poster vocabulary.

Spreading environmental awareness posters in all governorates of the Kingdom and not limiting it to the capital.

Forming youth committees affiliated with local community organizations to spread environmental awareness posters in remote villages and neighborhoods.

- Conducting future studies on different regions in the cities of the Kingdom in order to identify the level of environmental awareness of community members.

Keywords: Degree of Effectiveness, Environmental Awareness Posters, Jordan, the Waste Problem.

الفصل الأول

خلفية الدراسة وأهميتها

المقدمة

تعيش مختلف دول العالم لاسيما الدول النامية منها، العديد من المشكلات البيئية الملحة والتي تتطلب حلاً سريعاً وعاجلاً نتيجة الزيادة في السكان، مما أدى إلى كثافة الاستغلال غير السليم لموارد الطبيعة، وبما يفوق قدرتها على العطاء في غالب الأحيان، الذي ترتب عليه حدوث العديد من مشكلات التلوث وتدهور البيئة (صابر، 2000). لذلك عملت هذه الدول تفعيل كافة الوسائل الكفيلة بزيادة درجة التوعية بضرورة المحافظة على البيئة وربما أصبحت من أهم الأولويات فيها، ومن الطبيعي ان الدولة الأردنية قد عيّنت بشؤون البيئة وجاء في كتب التكليف السامية للحكومات المتعاقبة بضرورة اعطاء هذا الموضوع على سلم الأولويات إذ ورد بكتاب التكليف السامي الأول للدولة التي شكلت في 4 آذار 1999 (... ان البيئة الإنسانية تتعرض للاعتداء وهي بحاجة إلى عناية خاصة تضمن تفعيل التشريعات وتطويرها وتوفير الكفاءات المتخصصة القادرة على العمل الميداني الجاد وتفعيل مبدأ التعاون بين جميع المؤسسات، بهدف حماية مختلف الجوانب البيئية. ولتفعيل ذلك أفردت الحكومة لها في أجندتها ضمن محور تطوير البنية التحتية أهدافاً صريحة وذلك بموجب قانون رقم "16" لسنة 2020 باسم القانون الإداري لإدارة النفايات (الجريدة الرسمية، العدد 2020، 1318)، وعرف القانون النفايات بكونها (أي مادة يقوم الشخص الحائز عليها بالتخلص منها أو يجب التخلص منها. إذ غدت البيئة وقضايا التلوث البيئي موضوعاً هاماً يشغل بال صانع القرار والمواطن. وكما تعرّضت الأجندة الوطنية إلى معظم القضايا في قطاع البيئة على المستوى الوطني وعلى رأسها قضايا ومشكلة إدارة النفايات. كما أكدت على أهمية تحقيق التكامل

بين القطاعات المختلفة ودمج الأولويات البيئية في سياسات وبرامج القطاعات التنموية ذات الأثر الأكبر على البيئة واولى هذه البرامج العمل على نشر التوعية والإعلام البيئي. وعلى سبيل المثال الجهود التي تقوم بها أمانة عمان من تصاميم توعوية تصاميم لمصقات بيئية وحملات توعوية (كحملة بيتك)، (حملة توعية "زيادة فعالية فرز النفايات وزيادة فعالية تدوير البلاستيك")، (ومبادرات فنية كإخراج فلاشات تلفزيونية وإعداد أفلام وقصص بيئية...)، تهدف إلى زيادة درجة الوعي البيئي. فعلى عاتق المصمم الجرافيكي يقع دورا أساسيا وهاما في الإسهام بحل مشكلات المجتمع البيئية (عسيري، 2016)). ونشر التوعية البيئية والسلوك الايجابي بين أفراد المجتمع، من خلال ما يتم تنفيذه من مطبوعات وبرامج مرئية ومعارض وحملات وندوات وغيرها من وسائط التواصل الاجتماعي. بمعنى أن للمصق التوعوي أدوار هامة في التقليل من الظواهر السلوكية السلبية، وزيادة الظواهر الايجابية، وشيوع ثقافة النظافة والمحافظة على البيئة بأسلوب حضاري (رضوان، 1978). ومن خلال المصقات التوعوية ومع ما نلاحظه من ظهور سلوكيات وتصرفات وأفعال سلبية لدى بعض أفراد المجتمع الذين لا يتحملون مسؤولية اجتماعية من أجل المحافظة على البيئة، وقيامهم بالتعامل السلبي مع النفايات على اختلاف أنواعها وأقسامها، دفع الكثير من الوزارات والمؤسسات والهيئات ذات العلاقة الاهتمام بزيادة فاعلية برامج التوعية ومنها المصق التوعوي البيئي الذي يعالج قضايا النفايات وتبيان خطورتها في زيادة انتشار الأمراض والأوبئة والفوضى الاجتماعية وتشويه الصورة الجمالية والمنظر الحضاري. أي أن للمصق التوعوي البيئي فاعلية كبيرة فعالية وقدرة على زيادة وإكساب اتجاهات وسلوكيات وتصرفات ايجابية في مختلف مجالات واهتمامات أبناء المجتمع (عسيري، 2016). ويقع على عاتق المصمم الجرافيكي مسؤولية انجاز مصقات توعوية ذات تأثير وفاعلية جيدة على المتلقي وذلك من خلال توظيف الافكار

الابداعية وتوظيف مختلف التقنيات والاساليب الفنية التي يستطيع من خلالها أن يقدم من خلالها ملصقات تسهم في توعية أبناء المجتمع.

مشكلة الدراسة

تتمثل مشكلة الدراسة في قلة ضعف مستوى تصميم الملصقات البيئية الخاصة بالتوعية بمشكلة النفايات في الأردن من حيث الفكرة والايخراج وتوظيف العناصر التبيوغرافية وتحقيق نقاط الجذب ولفت الانتباه للمتلقي وبالتالي ينعكس هذا الموضوع على عدم وصول اوتأثير هذه الرسائل الاعلانية إلى المتلقي والتأثير عليه.

أهداف الدراسة

تسعى هذه الدراسة إلى تحقيق الأهداف التالية:

1. الكشف عن فاعلية الملصقات البيئية في التوعية للحد من مشكلات النفايات في الأردن.
2. الكشف عن المشاكل والمعوقات التي تعاني منها القضايا التصميمية للملصق البيئي التوعوي.
3. الكشف عن دور الملصق البيئي التوعوي في زيادة درجة الوعي البيئي لدى المواطن الأردني؟
4. دراسة التوزيع المكاني للملصقات وعلى مختلف المستويات المدن، القرى، الطرقات، وسائل النقل، المولات والأسواق والأماكن العامة.

أهمية الدراسة

تكمن أهمية هذه الدراسة في اقتراح حلول إيجابية للقضايا المتعلقة بمشكلة الدراسة:

1. انتشار الملصق الجرافيكي كوسيلة توعوية تلازم الحياة اليومية لأفراد مجتمع مدينة عمان على وجه الخصوص والمجتمع الأردني عموماً.
2. تقديم مقترحات نموذجية للمؤسسات المعنية بخصوص تصاميم الملصقات البيئية أو عبر وسائل الاتصال الأخرى المختلفة من خلال قنوات تلفزيونية، صحف، انترنت... إلخ.
3. الأهمية الكبيرة للملصق التوعوي البيئي وقدرته الفائقة في التأثير على الأفراد وتغيير منظومة سلوكياتهم وقيمهم الأخلاقية والمجتمعية.

أسئلة الدراسة

تسعى الدراسة التي قام بها الباحث في محاولة الإجابة على الأسئلة التالية:

1. ما هي درجة فاعلية الملصقات البيئية في التوعية للحد من مشكلات النفايات في الأردن؟
2. ماهي المشاكل والمعوقات التي تعاني منها القضايا التصميمية للملصق البيئي التوعوي في الأردن؟
3. ماهو دور الملصق البيئي التوعوي في زيادة درجة الوعي البيئي لدى المواطن الأردني؟
4. ماهو واقع التوزيع المكاني للملصقات وعلى مختلف المستويات المدن، القرى، الطرقات، وسائط النقل، المولات والأسواق والأماكن العامة؟

فرضيات الدراسة

في ضوء أسئلة الدراسة تم صياغة الفرضية التالية:

- يوجد أثر ذو دلالة إحصائية عند مستوى $(0.05 \leq a)$ في درجة مدى تأثير فاعلية الملصق البيئي التوعوي في حل مشكلة النفايات بالأردن.

- يوجد أثر ذو دلالة إحصائية عند مستوى $(0.05 \leq a)$ في دور الملصق البيئي التوعوي في زيادة درجة الوعي البيئي لدى المواطن الأردني.
- يوجد أثر ذو دلالة إحصائية عند مستوى $(0.05 \leq a)$ في دور التوزيع المكاني للملصقات وعلى مختلف المستويات المدن، القرى، الطرقات، وسائل النقل، المولات والأسواق والأماكن العامة.

تعريف المصطلحات

التصميم الجرافيكي البيئي

اصطلاحياً: يحتضن التصميم الجرافيكي البيئي (EGD) العديد من تخصصات التصميم بما في ذلك التصميم الجرافيكي والمعماري والداخلي والتصميم الصناعي، وكلها معنية بالجوانب المرئية لتحديد الطريق، وتوصيل الهوية والمعلومات، وتشكيل فكرة إنشاء تجارب تربط الناس بالمكان (Stupnev, 2014).

إجرائياً: يعرف الباحث التصميم الجرافيكي البيئي بأنه: أحد تخصصات التصميم الذي يهتم بطرح ومعالجة قضايا البيئة من حيث التوعوية والحفاظ عليها من خلال التأكيد على الجوانب البصرية وتحقيق الوعي البيئي.

الملصق البيئي (Environmental poster)

اصطلاحياً: هو طريقة اختيارية لتوثيق وتعريف الأداء البيئي الذي يمارس حول العالم، فالملصق البيئي علامة تميز التفضيل البيئي العام للمنتج أو الخدمة ضمن فئة معينة من المنتجات أو الخدمات ... الخ، (محمد، 2018).

إجرائياً: يعرف الباحث الملمصق البيئي بأنه : طريقة تعبير ذات مؤثرات بصرية تصميمية جرافيكية تتسم بالبساطة ،من أجل تحقيق الوعي والفهم بدرجة سهلة، والتعبير عن الفكرة البيئية.

التوعية البيئية (Environmental awareness)

اصطلاحياً: عملية إدراك الفرد لمتطلبات البيئة وتنمية السلوك الصحيح تجاه البيئة من خلال تعريفه بمكونات البيئة والعلاقة التي تربط هذه المكونات معاً، ومعرفة المشكلات الناجمة عن الإخلال بتوازنها، وطرق حلّ هذه المشكلات للعودة إلى مربع التوازن البيئي السلبي (Stephen, 2012).

إجرائياً: يعرف الباحث التوعية البيئية على انها: الطريقة العلمية من أجل زيادة الوعي لدى الانسان وكذلك للمحافظة على البيئة السلمية عن طريق استخدام الملصقات الجرافيكية في تعزيز الوعي البيئي بمفهومه العام باعتباره أحد الوسائل البصرية التي ثبتت فاعليتها.

التلوث البيئي Environmental Pollution

اصطلاحياً: يعرف التلوث البيئي أنه التلوث الذي بدأ من عصور ما قبل التاريخ ومنذ منشأ أولى الحضارات، عندما اكتشف الإنسان القديم النار وأشعلها وما نتج عنها من السخام الموجود على أسقف الكهوف، والتي تعود إلى عصور ما قبل التاريخ، وقد تم تقديم أدلة كافية على وجود مستويات تلوث عالية في العصور القديمة، وكانت نسب التلوث هذه مرتبطة بالتهوية غير الكافية للحرائق المفتوحة (Lippert, 2017).

إجرائياً: من وجهة نظر الباحث التلوث البيئي هو مجموعة عوامل سلبية تؤثر في تركيب البيئة الطبيعية والجمالية والتي تسبب للإنسان الإزعاج أو الأضرار أو الأمراض أو التشوه الجمالي للبيئة التي يعيشها الانسان بطريقة مباشرة أو غير مباشرة.

النفايات Waste

اصطلاحياً: عرّف المشرّع الأردني بموجب رقم "16 القانون الإداري لإدارة النفايات " المنشور بالجريدة الرسمية (أي مادة يقوم الشخص الحائز عليها بالتخلص منها أو يجب التخلص منها، وقد أفرد القانون ملحق تفصيلي بهذه المواد).

كما عرّف (الطاوس، 2013) النفايات بأنها: مخلفات الأنشطة الإنسانية المنزلية والزراعية والاستخراجية والتحويلية والإنتاجية، أي هي كل المنقولات المتروكة أو المتخلي عنها في مكان ما، والتي تركها كما هي لتصبح مشكلة تسيء إلى الصحة والسلامة البيئية والمجتمع.

إجرائياً: يعرف الباحث مشكلة النفايات بأنها: مجموعة الأشياء التي ليست لها قيمة بالنسبة للشخص الذي تخلص منها والنتيجة عن نشاطات الانسان اليومية والمنزلية أو الانتاجية والصناعية ... وغيرها.

حدود الدراسة

- الحدود الموضوعية: الملصق التوعوي البيئي.
- الحدود الزمنية: الفصل الدراسي الأول من العام الجامعي 2020-2021.
- الحدود المكانية: مناطق وسط البلد في العاصمة عمان.

محددات الدراسة

1. قلة المراجع والدراسات عن فاعلية تصميم الملصقات البيئية في التوعية بمشكلة النفايات في الأردن.

2. عدم وجود جهة مختصة تدرّش الأعمال الفنية (الملصقات التوعوية).

3. محدودية الحركة بسبب جائحة كورونا التي تمر بها البلاد.

الفصل الثاني

الأدب النظري والدراسات السابقة

أولاً: الأطار النظري

المبحث الأول: مفهوم البيئة

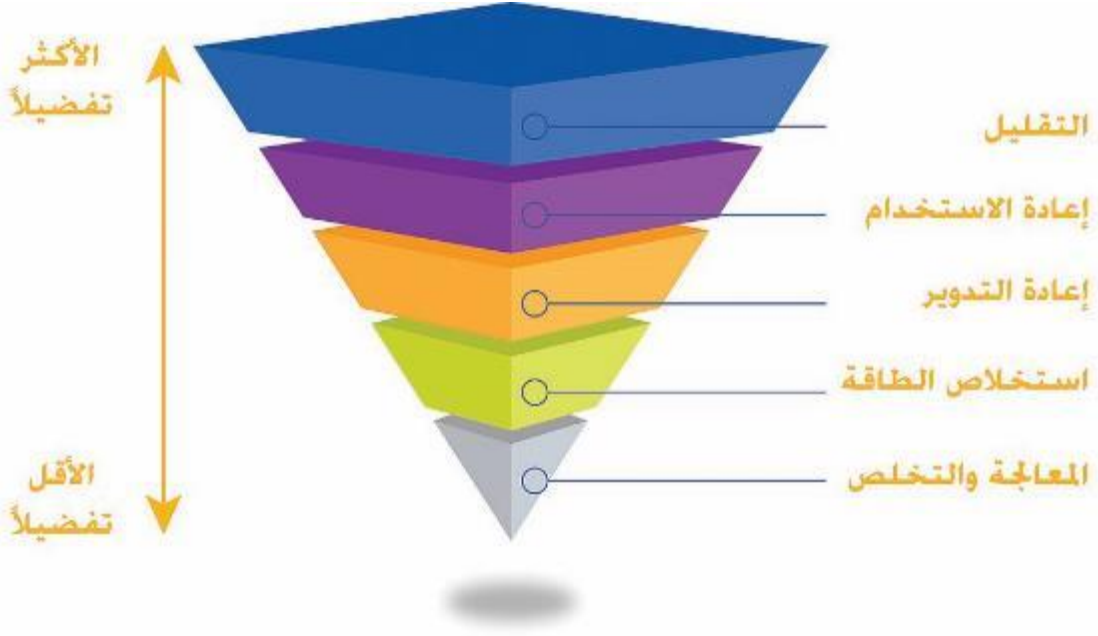
البيئة هي الوسط الذي يعيش فيه الإنسان مع باقي المخلوقات الأخرى، ويمارس فيها نشاطاته المختلفة، مستخدماً ثروتها وعناصرها المختلفة. فكل ما يأكل الإنسان وما يلبس وما يشرب، وكل الوسائل التي يستعملها في تنقلاته، والبنائيات التي يقيم فيها ويعمل فيها... والهواء الذي يتنفسه من خيرات البيئة وثروتها، والتي بدونها لا يستطيع الإنسان أن يعيش، ولولاها لما وجد على كوكب لأرض، ولما سرت الحياة في جميع الكائنات الحية، فأن مفهوم البيئة على وجه العموم هي لفظ شائع الاستخدام يطلق على " نمطية علاقة النشاطات البشرية المتعلقة مع مختلف مجالات الحياة الزراعية، والصناعية، والصحية، والاجتماعية والثقافية". أي أن مفهوم البيئة يشمل "جميع الظروف والعوامل الخارجية التي تعيش فيها الكائنات الحية وتؤثر في العمليات التي تقوم بها".

أي ان البيئة هي المجال المحيط بالإنسان، والذي يسمح له بممارسة مختلف النشاطات في نطاقه. وقد قسم (عاشور، 2002) البيئة إلى بيئة طبيعية وبيئة مشيدة.. أمّا (رشوان، 2005): فيرى بأنّ البيئة عبارة عن مكونات من الأبعاد السياسية، الاقتصادية، الاجتماعية والثقافية، التكنولوجية، الأيكولوجية والقانونية». ويرى (Philippe Vaesken, 2000) بأنّها مجموعة العناصر الاصطناعية والطبيعية التي تُحيطُ بالكائنات الحية (الإنسان والحيوان والنبات)، وهي أيضاً المنزل والمكان الذي يسكن فيه الكائن الحي. أمّا عوامل البيئة، فهي عبارة عن العوامل التي تحيط وتتحكم في أحوال الكائنات الحية، وكيفية توزيعها، وأماكن عيشها، ويُمكن القول إنّ البيئة

هي الحال؛ ويُقال أنّ هناك أنواعاً للبيئة، كالبيئة الطبيعية، والبيئة السياسية، والبيئة الاجتماعية، وأخيراً مما تقدم يتبين أن هناك علاقة اعتمادية داخلية بين الإنسان وبيئته فهو يتأثر ويؤثر عليها وعليه يبدو جلياً أن مصلحة الإنسان الفرد أو المجموعة تكمن في تواجده ضمن بيئة سليمة لكي يستمر في حياة صحية سليمة. وإذا كانت البيئة هي الإطار الذي يعيش فيه الإنسان ويحصل منه على مقومات حياته من غذاء وكساء ويمارس فيه علاقاته مع أقرانه من بني البشر، فإن أول ما يجب على الإنسان تحقيقه حفاظاً على هذه الحياة، يفهم البيئة فهماً صحيحاً بكل عناصرها ومقوماتها وتفاعلاتها المتبادلة، ثم أن يقوم بعمل جماعي جاد لحمايتها وتحسينها وأن يسعى للحصول على رزقه وأن يمارس علاقاته دون إتلاف أو إفساد. وتحقيق حالة من تنمية الوعي البيئي التي تحتاج البشرية إلى أخلاق اجتماعية عصرية ترتبط باحترام البيئة، ولا يمكن أن نصل إلى هذه الأخلاق إلا بعد توعية حيوية توضح للإنسان مدى ارتباطه بالبيئة وتعلمه، حقوقه في البيئة يقابلها دائماً واجبات نحو البيئة، فليست هناك حقوق دون واجبات.

• التسلسل الهرمي للنفايات

يعرف (Wenke, 2002) التسلسل الهرمي للنفايات بأنه: أداة تستخدم في تقييم العمليات التي تعنى بحماية البيئة واستهلاكات الطاقة ، ويحدد وينكون (Wenke,) خمسة أولويات في التسلسل الهرمي لبرنامج النفايات وإدارتها شكل (1) التالي



الشكل (1): التسلسل الهرمي للنفايات.
<https://whatplastic.co.uk/blogs/>

(الشكل يبين هرم النفايات وروعي تحديد اللون الأزرق للتقليل، واللون البنفسجي إلى إعادة الاستخدام، واللون البرتقالي لإعادة التدوير، في حن الأصفر استخلاص الطاقة، واللون الرمادي للمعالجة والتخلص من النفايات).

يلتقط التسلسل الهرمي تطور مادة أو منتج من خلال مراحل متتالية لإدارة النفايات، ويمثل الجزء الأخير من دورة الحياة لكل منتج (United Nations Environmental Program, 2013). والهدف من التسلسل الهرمي للنفايات هو استخراج أقصى الفوائد من المنتجات وتوليد الحد الأدنى من النفايات، ويمكن أن يكون للتطبيق السليم لتسلسل النفايات العديد من الفوائد، يمكن أن يساعد في منع انبعاثات غازات، ويقلل الملوثات، ويوفر الطاقة، ويحافظ على الموارد، ويخلق فرص عمل، ويحفز تطوير التقنيات الخضراء (Waste-to-Energy Research and Technology Council, 2009). ويمكن تصنيف النفاية الخطرة على النحو التالي (Gupta, 1999):

- قابلة للاشتعال: مثل المواد الكيماوية، والمنظفات.

- قابلة التآكل: مواد الطلاء الكهربائي.
 - غير قابلة للتحلل: المبيدات الحشرية والمخففات الزيتية.
 - قابلة التفاعل: منتجات التنظيف المنزلية
 - المخلفات السامة: شركات تصنيع المواد الكيماوية والبطاريات.
- وعليه تشكل النفايات الخطرة التي عادة ما تكون مخلفات لنواتج العمليات الصناعية، مخاطر فورية أو طويلة المدى على الإنسان أو الحيوانات أو النباتات أو البيئة.

المبحث الثاني: مفهوم الملصق

يعرّف الملصق بأنه عبارة عن صفحة مطبوعة من الورق أو الورق المقوى الذي يتم عرضه في الأماكن العامة؛ وتتنقل معظم الملصقات رسالة بسيطة تجمع بين الكلمات والرسوم أو الصور وقد تعلن الملصقات عن أحداث معينة من المسرحيات أو الأفلام أو المعارض الفنية (<https://raya-adv.com/>)

أنواع الملصقات

الملصقات هي صفحات مطبوعة من الورق أو الورق المقوى. وقد تكون الملصقات على أنواع منها للتعبير عن برنامج توعوي أو الإعلان عن منتجات تجارية، أو تبليغ رسائل سياسية أو التعبير أحداث معينة من المسرحيات أو الأفلام أو المعارض الفنية وهي على أنواع:

أولاً: الملصق التجاري

هو الملصق الذي يقصد به التعبير عن سلعة تجارية أو خدمة إلى المتعاملين فيها بقصد تزويدهم بالمعلومات اللازمة (مهني، 2018) وبالتالي يكون هدف الملصق التجاري من أجل زيادة المبيعات. أو التحذير عن أخرى، يهتم في رسالته تحقيق الأرباح لصالح المعلن. أحياناً. يميل

إلى التحويل بحجة الترويج والبيع يعتمد في تصميمه وتنفيذه ونشره على نفقات مالية من جهة المعلن وغالبا يستهدف فئة معينة من المستهلكين. يعتمد في تصميمه على إبراز مميزات المنتج والخدمات. ويكون عادة محدود الانتشار في أماكن معينة (درويش، 2015). ويتضح من ذلك ان الملصقات التجارية كأداة رئيسية تساعد على جذب انتباه الناس ونقل رسالة العنصر المعلن عنه. لزيادة فرص الوصول إلى جمهور مستهدف أوسع كما في الشكل (2).



الشكل (2): الملصقات التجارية Advertising Posters

ثانيا: الملصق السياحي

الهدف من الملصق السياحي هو الترويج للاماكن الاثارية والسياحية في مختلف دول العالم يراد منه التأكيد والترغيب للجمهور على زيارة مثل هذه الاماكن، ويفضل أن تكون هذه الملصقات لافتة للنظر ومبتكرة، لذا يحاول المصممون غالبا تطبيق حلول إبداعية. على سبيل المثال، الاعلانات السياحية عن أبرز معالم الأردن كما في الشكل (3).



الشكل (3): ملصقات السياحة Event posters

<https://design4users.com/the-art-of-poster-design-goals-types-and-directions/>

ثالثا: ملصقات الأفلام

ملصق الفيلم هو لوحة تستخدم للدعاية للفيلم وتحتوي على موجز لكل ما في الفيلم من فكرته وأبطاله، ومخرجه ومؤلفه، وتتعدد أماكن وضع الملصقات فهي تنتشر في الشوارع وفي السينمات وفوق الجسور وفي الصحف والمجلات والتلفزيون ووسائل النقل وتنقسم الملصقات إلى ثلاثة أنواع، رسوم توضيحية أو رسوم كاريكاتيرية أو صور كما في الشكل (4).



الشكل (4): ملصقات الافلام

<https://www.google.com/>

الملصق السياسي

هو عبارة عن ملصق تصميمي يستخدم في الحملات الانتخابية أو التعبير عن الرفض لقضايا انسانية كالحروب والاحتلال وغيرها، فعلى سبيل المثال جرت العادة استخدام الملصقات في حملات انتخابية معينة من خلال ما يتضمنه من شعارات تهدف لتشجيع المشاركة بالعملية الانتخابية وربما توظف أحيانا لتشجيع الناخبين لصالح مرشح ما. ولهذا النوع من الملصقات، تأثيرها النفسي على الناس كما في الشكل رقم (5).



الشكل (5): ملصقات سياسية / حملات انتخابية تصوير الباحث

خامسا: الملصق الإرشادي " التوعوي "

يعرف الملصق الإرشادي التوعوي: أنه وسيلة عملية تعليم بيئي تهدف على تعزيز المعاني الاجتماعية، والأخلاقية ويحتاج إلى قدرات تصميمية مؤثرة لإيصال المعلومات ولكي يمكن استخدامه كأداة لتحفيز الاهتمام والإثارة لدى المتعلمين (Milne & Irwin, 2000). ويهتم في رسالته بإعطاء معرفة أو معلومة معينة لصالح المواطن تكون المعلومات التي يمثلها صحيحة وحديثة في الغالب يكون تصميمه وتنفيذه ونشره صادر من الوزارات التابعة للدولة كإعلانات مكافحة مرض الكورونا وأساليب الوقاية منه مثلا، كما في الشكل (6) والشكل (7).



الشكل (7) ملصقات ارشادية توعوية



الشكل (6): ملصقات ارشادية توعوية

المبحث الثالث: التصميم الجرافيكي البيئي

يعتبر التصميم الجرافيكي البيئي وسيلة مخاطبة جديدة في علم التصميم الجرافيكي وصناعة الصورة البصرية، التي تساعد على نقل الأهداف المراد الوصول إليها حيث يعمل التصميم الجرافيكي البيئي في داخل المساحات ذات البيئات الداخلية والبيئات الخارجية وهو أحد تخصصات التصميم التي تهتم بالجوانب المرئية واستخدام العلامات (Signs)، ذلك ان التصميم الجرافيكي البيئي هو قدرة المصمم البيئي على تكيف الجمهور مع البيئة المحيطة بطريقة مناسبة والتي بدورها تؤثر على راحة المستخدم من خلال البيئة والتصميم في داخل المباني وخارج المباني حيث قسم البيئة إلى نوعان وهي البيئة الداخلية والبيئة الخارجية التي تسمح للمصمم التعامل معها وتقديم الوسائل التي تساعد على ادراك الجمهور (هارس، 2010).

ويعد العصر الحديث هو بداية استخدام التصميم الجرافيكي البيئي عندما أدرك مجموعة من المصممين أن ما فعلوه كان أكثر بكثير من مجرد عمل علامات لتشكيل فعملوا على تأسيس جمعية (ESGD) Environmental Graphic Design Association وهو اسم مختصر لجمعية التصميم الجرافيكي البيئي كان من أهدافها تطوير أنشطتهم إلى مهنة مميزة، تعكس بشكل أكثر دقة في مجتمع للتصميم الجرافيكي التجريبي. ويشير (Margolin, 1997). بشكل أكثر دقة إلى مفهوم الاتصالات البيئية والذي يشمل المضمون، ونقل النصوص والصور الرقمية، والعلامات التجارية مثل وغيرها من الموضوعات التي تندرج تحت مصطلح مظلة التصميم الجرافيكي وتتمتع الملصقات بتاريخ طويل من الاستخدام كأدوات للتواصل لمعالجة قضايا مختلفة بما في ذلك التعليم البيئي، مثل مواد الموارد الأخرى، مثل الملصقات والكتيبات والنشرات والكتب، واستخدمت أيضا في نشر المعلومات التي تعبر عن جوانب الحياة البيئية والاقتصادية والاجتماعية والسياسية للبيئة، الشكل (8).



الشكل (8): ملصق توعوي بيئي

وعادة ما يتم تطويرها بهدف خلق الوعي باستخدام أنشطة "العرض والأخبار" و "الاستماع والتعلم" وكذلك حث الناس على التركيز على القضايا التي تؤثر عليهم، والملصقات التوعوية لديها القدرة على إعطاء الناس معلومات حول البيئة والمشاكل المرتبطة بها ومساعدتهم على تجربة الطبيعة بشكل كامل، وقد يؤثر ذلك على النتائج المحققة منها (Lotz, 1995). على سبيل المثال، يتم عرض بعضها في الأماكن العامة ليتمكن الأشخاص من رؤيتها وقراءتها بأنفسهم، بينما في حالات أخرى، يفسر المختصين مقصد الملصقات التوعوية بتمكين الناس من فهم مقصدها بشكل أفضل، وقد تحفز الملصقات الاستكشاف النشط والنقاش والتفاعل والمشاركة في القضايا البيئية المحلية. وكما أنه يمكن للملصقات أن تجعل المعلومات البيئية في متناول العديد من الناس، وقد تم تطويرها لتقديم صورة أكبر حول قضية باستخدام بعض الرسوم والمخططات التي توضح وتعطي نصوص جذابة ومحفزة، وقد تحفز المعلومات الواردة في الملصقات التوعوية المناقشة، وتوليد أفكار جديدة، من خلال التفكير الناقد لأهمية الملصق بالبيئة (Uzzell, 1998).

عناصر تصميم الملصق

ثمة مسائل هامة في تصميم الملصق التوعوي البيئي يجدر المعرفة والوعي بها بمعنى معرفة عناصر تصميم الملصق كي تحقق الهدف المرجو كحال وعلى وجه العموم هي لا تختلف عن عناصر التصميم الجرافيكي حيث يحتاج إلى الرسالة والصور أو الرموز أو الأشكال التي تدل ونعبر عن الرسالة التوعوية ليسهل على المتلقي استيعاب الفكرة المراد الوصول إليه ابهدف زيادة درجة الوعي وإضافة معلومات حول قضية ما، مثل حل مشكلة النفايات وحماية البيئة تلك العناصر التي تعطي الملصق خصوصية التنظيم وصولاً إلى بنية تصميم الملصق الناجح وهي:

أولاً: الخط الكتابي

يعتبر هذا العنصر من أقدم وسائل التعبير والرموز للتعبير عن الأفكار فضلاً عما يحمله من الدلالات الرمزية كالاستمرارية، والانقطاع، والتعدد، والانقسام، والقياس وغيرها (إسماعيل، 1999). بمعنى إتقان اختيار خطوط الملصق أي اختيار خطوط جميلة ومناسبة، واستخدامها بأحجام مختلفة لمساعدة للمشاهدين لتحديد النص الذي يعرض الرسالة الأكثر أهمية، والتركيز على المغزى، وهذا يساعد على نقل الرسالة للمتلقي فيجب مراعاة أحجام الخطوط إذ ينبغي للخط أن يكون مقروء وأن يكون المتلقي قادراً على رؤيته، بحيث يسهل على المشاهد تحديد الرسالة الأكثر أهمية. والخط يتضمن إحياءات بالإيقاع والوحدة والتوازن، وهو يعدّ الفكرة الرئيسية وأساس التصميم في تقسيم المساحة أو فصل الأشكال أو بداية ونهاية للأشكال الناتجة، ويتكاثر الخطوط تتضح العلاقات ويتم عن طريقها التبسيط أو التعقيد في وصف الإيقاعات عند بناء العمل الفني وطريقة تنويعها واتجاهاتها وسمكها وما تحصره من مساحات أو كتل يتشكل لها الخط حسب أسلوب المصمم أو فيما تحصره المساحة من علاقات خطية رأسية وأفقية في شكل مربعات ومستطيلات. والشكل رقم (9) يبين عدم نجاح المصمم في تحقيق التباين في الخط، في الشكل، والتباين في اللون، والتباين في الاتجاه....



الشكل رقم (9) (نموذج على عدم الاستخدام الصحيح لعنصر الخط). من ناحية اللون والحجم والنوع.

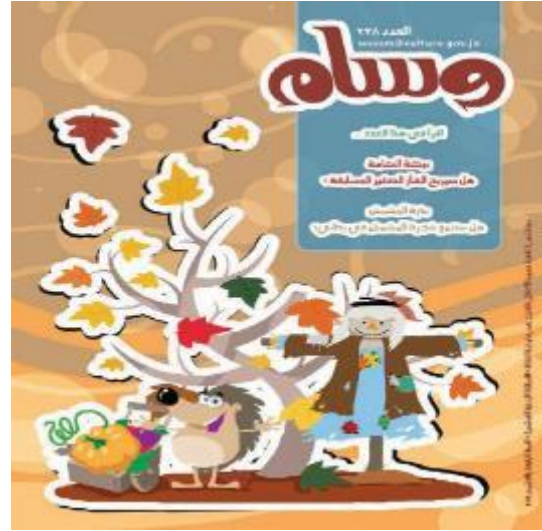


الشكل (9-1): استخدام الخط في الملصقات

ثانياً: اللون (Color)

ويعتبر اللون عنصراً هاماً من أحد أهم العناصر البنائية في العمل التصميمي، وبما يحمله من تأثيرات بصرية جاذبة ودلالات إيجابية اللهم إذا أخذ المصمم باعتباره القيمة والدرجة والتشبع اللوني

(الحمداني، 2007) القدرة على التأثير في المتلقي. فإتقان استخدام تركيبات الألوان يعني استخدام الألوان بطريقة متوازنة للوصول إلى تأثير اللون على المشاعر والسلوك البشري. ويقول بعض الخبراء إن التغيير الذي يؤثر في المزاج يحصل في الحقيقة بسبب الألوان في البيئة المحيطة بنا. بالرغم من أن المصمم قد يفعل أي شيء في تصميمه ليلفت انتباهك، فإنه مُدرك تماما -المصمم الجيد على الأقل- أن ملء المُلصق بالصور والألوان بشكل يفوق الحد سيفعل خلاف ما يريد، فحينها، يتحول المُلصق إلى شيء مزدحم وغير مريح للعين، حتى إن المارة قد يتجنبون النظر إليه طويلا.



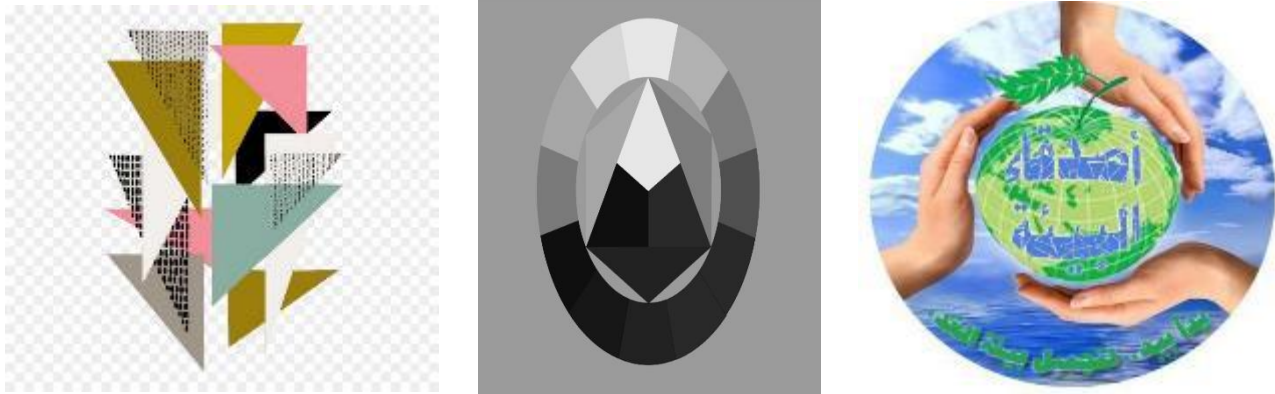
الشكل (10): استخدام الألوان في الملصقات

ثالثا: الشكل

الشكل هو الآخر، أحد أهم العناصر البنائية في العملية التصميمية فهو يستوعب جميع العناصر التشكيلية، التي تساهم في إبرازه. وهو عبارة عن خط مكتمل ومغلق، والأشكال عديدة منها المنتظمة (الهندسية) كالدائرة والمربع والمثلث، ومنها غير المنتظم وهي كثيرة في الطبيعة، ويمكن تكوين شكل معين عن طريق تلوين مساحة من الفراغ داخل التصميم. وقد يكون هذا الشكل

نقطة بذاتها، وهو شكل بسيط أو على درجة من التعقيد والتركيب، وقد يكون هندسياً أو تجريدياً.
(أبو هنطش، 2000)

ويطلق على الشكل في كثير من الأحيان مفهوم (التكوين)، حيث تعتمد قوة التصميم على تكوينه، والتكوين هو شكل ترتيب العناصر في العمل أو التصميم، وهناك تكوينات عدة أذكر منها: الهرمي والحلزوني والتموج والدائري، ويعتبر التكوين الهرمي أقواها، وطريقة توزيعه هي جعل الأشكال الكبيرة والثقيلة في الأسفل وجعل الأشكال الصغيرة في الأعلى بالترتيب حسب الحجم والكثافة اللونية وفصيلة اللون (رشيد، 2016).



الشكل (11): استخدام الشكل في الملصقات

رابعاً: الفضاء

يُعد مفهوم الفضاء واحداً من الموضوعات الرئيسية دائماً في التصميم الجرافيكي وأشارت (الدوري، 1999) إلى أن الفضاء هو "الارضية التي يتم عليها توزيع العناصر، أي سيكون هو المجال الحاوي لها". ويميل بعض الدارسين إلى تسميته بـ 'الفراغ' الذي تتحرك فيه الذرات وهو شرط ضروري لحركته (مطلب، الموسوعة الصغيرة، د.ت) كما في الشكل (12).



الشكل (12): استخدام الفضاء في الملصقات

خامساً: الاتجاه

يؤدي الاتجاه دوراً في عملية البناء والتوجيه للجذب الحركي، من خلال الصفات الظاهرة من ارتباطه مع العناصر البنائية، وتباين خصائصها ومستوى فاعليتها التوجيهية والتحفيزية خلال الحقل المرئي (العزاوي، 2004). وفي الغالب ما يتم تحديد الاتجاه في تصميم الملصق عن طريق الصور الموجودة على الصفحة، ويمكن تحقيق الاتجاه من خلال العناصر الكتابة أو الرسوم إلى جانب وجود خطوط أفقية أو رأسية أو قطرية. بينما العناصر الأقل كثافة.



الشكل (13): استخدام الاتجاه في الملصقات

سادسا: اللمس

نعنى باللمس "خصائص سطح الشكل، إذ إن كل شكل يمتلك سطحاً، وكل سطح له خصائص معينة قد توصف بالنعومة أو الخشونة، فالشكل واللمس لا ينفصلان، لأن دلالات اللمس على السطح هي أشكال في نفس الوقت" (<https://www.hcouchd.com/2015>)، وهو تعبير يدل على المظهر الخارجي المميز لأسطح المواد أي الصفة المميزة لخصائص أسطح المواد التي تتشكل عن طريق المكونات الداخلية والخارجية وعن طريق ترتيب جزيئاته ونظم إنشائها في نسق يتضح من خلالها السمات العامة للسطوح اللمس هو احد عناصر التصميم يشير إلى الخصائص السطحية للأشكال المختلفة، إذ ان لكل شكل سطحاً وكل سطح له خصائص معينة قد توصف بالنعومة أو الخشونة، فالشكل واللمس لا ينفصلان لأن دلالات اللمس على السطح هي أشكال في نفس الوقت. وأن ملمس السطح أهم من أي عنصر آخر من العناصر التي تكون العمل التصميمي وأن اللمس أداة مهمة في العملية التصميمية كالشكل والحجم واللون ومن خلال الرؤية واللمس يمكننا الشعور بالبلل والجفاف وبالسطوح الخشنة والناعمة ويمكننا الحصول على اللمس

اما عن طريق الخطوط والنقاط أو الألوان في التصميم ذي البعدين (عبد الأمير، 2017). والشكل (14) يوضح ذلك.



الشكل (14): استخدام الملمس في الملصقات

سابعاً: الحجم

إن الحجم في البناء التصميمي هو: " الاختلاف في الخطوط والأشكال وفواصل الأحياز في القياس، وكذلك يشمل الاختلاف العناصر البنائية الأخرى كاللون والملمس والقيمة والفضاءات المصممة، وإن التفاوت في حجوم العناصر يؤدي إلى تفاوت في حالة القرب والبعد بالنسبة لنظر المتلقي". (الربيعي، 1999) كما في الشكل (15).



الشكل (15): استخدام الحجم في الملصقات

جهود أمانة عمان الكبرى في زيادة فاعلية التوعية البيئية

- لقد زادت كميات النفايات في مدينة عمان (العاصمة) على وجه الخصوص، وبذلك بفعل عوامل كثيرة أهمها ازدياد عدد السكان بشكل غير عادي بسبب الهجرات السكانية من الدول المجاورة وظروفها وأيضاً الهجرة الداخلية من مجتمع المحافظات إلى العاصمة وذلك بسبب النمو السكاني والأنشطة الاقتصادية، أضف إلى ذلك. توسع حدود الأمانة وقد شهد هذا العقد بالنسبة لأمانة عمان الكبرى ما يمكن اعتباره "ثورة" على مستوى البنية التحتية. وينتهي المطاف بمعظم النفايات في مقالب قمامة البلدية أو المكبات، ومن هنا كان على عاتق أمانة عمان الكبرى تقع مسؤولية هذا الموضوع وكان لا بد من تعزيز درجة وعي السكان المواطنين والوافدين وبمختلف السبل وأساليب التوعية، ففي عام 2009 تم استحداث دائرة الدراسات والتوعية البيئية حسب تصريح مدير دائرة الدراسات.



- المهندس عمر عربيات خلال مقابلة من الباحث بمكتبه

• الذي جاء على النحو التالي: "تسعى من خلال الكوادر البشرية والموارد المتاحة إلى رفع مستوى الوعي البيئي لدى مواطني مناطق مدينة عمان، وترسيخ مفاهيم التنمية المستدامة، وتطبيق المشاريع البيئية الرائدة، بما يتلاءم مع نتائج الدراسات المبينة على أساس واقعي يحاكي روح المدينة، ويحقق المؤشرات البيئية التي تجعلها ذات طابع بيئي مستدام، بحيث نضمن تحقيق مستويات الانجاز المتوائمة مع الخدمات المقدمة ". وهدفها: "العمل على رفع مستوى الوعي البيئي لدى المواطنين في القضايا البيئية المختلفة بما يشمل هذا المفهوم من إصدار النشرات البيئية والبروشورات وإعداد المحاضرات وتقديمه وتفعيل الدور الاجتماعي لكافة النسيج الاجتماعي في المدينة لأداء دورهم في مجال الحفاظ على البيئة " (وثائق إدارة الدراسات، أمانة عمان).

قسم التوعية البيئية

يلعب قسم التوعية البيئية دوراً هاماً في حث وإزكاء سلوك أكثر ملائمة إزاء البيئة وهو إلى جانب دوره الأساسي في تنمية الوعي البيئي يشكل وسيلة مثالية لرفد المجتمع المحلي بتوفير توعية بيئية لجميع شرائحه. إذ تعتبر التوعية البيئية من أدوات التغيير الواعي الموجه نحو بلوغ مجتمع متوازن قادر على التفاعل مع بيئته بشكل ايجابي من خلال تنمية مهارات عامة الناس وتنمية شعورهم بالمسؤولية حيال بيئتهم مما يكون سبباً في تغيير حقيقي في سلوكهم تجاه البيئة من خلال وعي علمي وإرادة حرة لتحقيق انضباط ذاتي للأفراد فكان ثمة أهداف استراتيجية واضحة يسعى القسم مسانديتها وتحقيقها تمثلت بـ:

- إدارة كفاءة للنفايات ومعالجة والحد من التلوث.
- التفاعل والمشاركة المجتمعية.
- ضمان بيئة صحية وسليمة.

من أجل:

1. رفع نسبة الوعي البيئي لمواطني المدينة بالمشكلات والقضايا البيئية التي تخصهم.
2. توسيع قاعدة المشاركة المجتمعية في برامج التوعية البيئية.
3. رفع نسبة الوعي البيئي لمواطني مدينة عمان وطلاب المدارس والجامعات من خلال عقد محاضرات وحملات توعوية
4. عمل مسابقات بيئية تستهدف الأطفال والطلاب بهدف تحفيزهم وتحقيق الدافعية لديهم للوصول إلى السلوكيات الإيجابية.
5. التشارك مع جمعيات من المجتمع المحلي لإنشاء مشروع الفرز.
6. تنمية وتفعيل وعي وسلوك وقيم نحو صون البيئة وتحسين نوعية الحياة.
7. تمكين الفرد من تحديد مشكلات بيئته واقتراح الحلول المناسبة لها.
8. التشارك مع جمعيات من المجتمع المحلي لإنشاء مشروع الفرز.
9. ترسيخ القيم البيئية لدى فئات المجتمع كافة.

أهم إنجازات قسم التوعية البيئية في مجال ملصقات التوعية

حملة عمان بيتنا (تحديد أوقات طرح النفايات)

- بدء العمل الميداني في توزيع البروشورات وأكياس النفايات لكامل المدينة الإثنيين

2010/9/20 لمدة عشرة أيام متتالية.

- حملة وزارة البيئة بالتعاون مع أمانة عمان للحفاظ على البيئة في الأردن وكما في الشكل رقم

(16) الذي يظهر فيه استخدام اسلوب الرسوم التوضيحية البسيطة والمعبرة عن نوع الحملة

التي تستهدف الجمهور فضلا عن اللون المعبر الذي استطاع ان يعطي انطبعا جيدا وعلاقة مباشرة عن طبيعة الملصق التوعوي البيئي الموجه.



الشكل رقم (16) ملصق دعوة مفتوحة لابناء الأردن للحفاظ على البيئة

<https://alghad.com>

• ملصق مشروع التخلص السليم من النفايات الالكترونية

يظهر في هذا الملصق رغم اهميته مدى التوظيف السيء والغير موفق لعنصر الكتابة سواء كان العنوان الرئيسي أو الرسالة النصية حيث بدى ازدحام الخطوط وتكرارها بكتل لونية مختلفة واختيار ألوان لهذه الخطوط مما أسهم في فقدان الملصق لفاعليته البصرية أو رسالته الاتصالية وكما في الشكل رقم (17).

أخي المواطن...
أختي المواطنة...
التخلص السليم من النفايات الإلكترونية
يحافظ على بيئتنا من التلوث



بادر بالتخلص من تلك النفايات الضارة وذلك بتسليمها إلى المراكز التالية :

قسم عمليات النفايات - منطقة تلاع العلي (هاتف: ٥٥٣٤٤٨١ / فرعي ١١)
قسم عمليات النفايات - منطقة الرمول (هاتف: ٤٧٧٧٧٨١ / فرعي ١٣١ أو ١٣٢)
قسم عمليات النفايات - منطقة بسمان (هاتف: ٤٩٢-٩٥٦)

نشكر لكم حسن تعاونكم

أمانة عمان الكبرى
مديرية البيئة والنظافة العامة

الشكل رقم (17) ملصق مشروع التخلص السليم من النفايات الإلكترونية
المصدر (من أرشيف أمانة عمان)

• ملصق للتوعية بالمحافظة المتنزهاة والحدائق العامة

ملصق بسيط ولا يرتقي لمستوى الملصقات التي تنفذ وفق أصول التصميم الجرافيكي وفيه

الرسالة الاتصالية تكاد تكون شبه معدومة باستثناء الرسالة التوضيحية وموظفا صورة بسيطة جدا

مما أفقد الملصق فاعليته الوظيفية والاتصالية وكما في الشكل رقم (18).



الشكل رقم (18) ملصق توعوي للحفاظ على نظافة الحدائق العامة (من ارشيف أمانة عمان)

• ملصق توعية لتخفيف الضغط على المكبات.

في هذا الملصق اعتمد المصمم على اسلوب الرسوم التوضيحية أو أسلوب الكاريكاتير لغرض تحقيق عنصر الجذب والتواصل المباشر مع مختلف شرائح المجتمع إلا أن ما يؤثر على هذا الملصق أيضا كسابقه ازدحام الخطوط وتنافسها وتأثيرها على عنصر الشكل المرسوم، بصورة عامة يعد هذا الملصق أفضل من سابقه كما في الشكل رقم (19).



الشكل رقم (19) يوضح استخدام أسلوب الرسوم التوضيحية في تصميم الملصق (من ارشيف أمانة عمان)

• ملصق عن عدم رمي النفايات بشكل عشوائي

ملصق بسيط جدا يعتمد أسلوب الصورة المباشرة وفيه عنصر الجذب مفقود وعناصر الملصق

التصميمية مفككة وغير مترابطة وكما في الشكل رقم (20).



الشكل رقم (20) يوضح توجيه أمانة عمان للمواطن حول رمي النفايات في المكان المخصص (من أرشيف أمانة عمان)

• تصميم اعلان (رول اب) لمؤتمر عن تدوير الورق

اعلان يظهر فيه خطة أمانة عمان عن مشروع تدوير الورق واعتمد فيه المصمم على تقسيم فضاءه إلى ثلاثة اقسام معتدا على نوع من الخطوط الحاسوبية العادية والتي لاتتحقق أو تضيف عنصرا توكيديا أو جماليا فضلا عن احتلال العنصر الخطي للمركز البصري للاعلان في حين وضع الصورة التي هي محور تصميمه أسفل المساحة مما أفقد الاعلان رسالته الاتصالية أو أضعفها وكما في الشكل رقم (21).



الشكل رقم (21) اعلان عن حملة تدوير الورق لأمانة عمان (من ارشيف أمانة عمان)

• ملصق عن النفايات المنزلية

يعد هذا الملصق من الملصقات الجيدة مقارنة بما سبقه من حيث توظيف الاشكال أو توزيعها من ناحية النظام التصميمي أو العلاقات اللونية واستخدام النظام المحوري ليحقق مقاربة شكلية ولفظية عن الموضوع وكما في الشكل رقم (22)



الشكل رقم (22) يوضح الية التخلص من النفايات المنزلية (من ارشيف أمانة عمان)

ثانياً: الدراسات السابقة

أ. الدراسات العربية

1. دراسة زكي، ريهام (2017) بعنوان:

" فاعلية تقييم الملصقات التوعوية لطالب التدريب الميداني بقسم الإعلام التربوي في ضوء
نظرية التسويق الاجتماعي "

هدفت الدراسة إلى:

- التعرف على البيئة الشكلية للملصقات التوعوية (التصميمي، الألوان المستخدمة، مستوى لغة الكتابة).
- التعرف على الشخصيات والبيئات التي ظهرت في الملصق.
- التعرف على نوع الملصق والهدف المصمم لأجله.
- التعرف على العلاقة بين نوع الملصق والعناصر الفنية والإخراجية للملصق التوعوي.

وقد خلصت الدراسة إلى النتائج التالية:

- تستخدم الملصقات التوعوية انماط تصميم متعددة، تتمثل في النص والصور أو الرسوم، وتشير هذه الأنماط إلى قدرتها على تحقيق هدف الملصق وجذب انتباه المتلقي نتيجة دمجها معا.
- كان للعناصر التيبوغرافية أهمية بالغة في تجسيد الأفكار المتنوعة للملصقات بصورة جذابة.
- ركز معظم الملصقات التوعوية على استخدام اللغة العربية الفصحى، مما يرسخها في ذهن المتلقين.

2. دراسة السلواني، راية (2017) بعنوان:

" دور وزارة البيئة في تعريف المواطن الأردني بقضايا البيئة "

هدفت الدراسة إلى:

- معرفة فاعلية وسائل الإعلام الأردنية التي تستخدم في وزارة البيئة بنشر الوعي البيئي عند المواطن الأردني.
- معرفة دور وزارة البيئة الأردنية في الإرشادات العامة المتعلقة بالبيئة.

- التحقق من معرفة المواطن الأردني بالثقافة البيئية من خلال الإعلام البيئي.
- التعرف على مشاركات الأردن ومواقفه في قضايا البيئة العالمية.

وقد خلصت الدراسة إلى التوصيات التالية:

- تفعيل دور وزارة البيئة في التوعية العامة بقضايا البيئة من خلال استثمار أقوى الوسائل الإعلامية والاتصالية في إيصال هذا الدور.
- زيادة مستوى المعرفة لدى المواطن الأردني بالثقافة البيئية من خلال الإعلام البيئي.
- زيادة الوعي البيئي من خلال تقديم الندوات والمحاضرات في مجالات البيئة المتنوعة من قبل المختصين.
- إشراك الشباب الأردني في قضايا ومشكلات البيئة من خلال المؤتمرات والمبادرات والبرامج وخدمة المجتمع.

3. دراسة قطان، هبه (2019) بعنوان:

" فاعلية استخدام الملصقات الإعلانية في تنمية الوعي البيئي لدى طالبات جامعة أم القرى "

هدفت الدراسة إلى:

- دراسة نشأة الملصقات الاعلانية وأهم أنواعها.
- تنمية الوعي البيئي لدى طالبات جامعة أم القرى.
- تقديم تصميمات إعلانية تساعد في تنمية الوعي البيئي لدى طالبات جامعة أم القرى.

وقد خلصت الدراسة إلى النتائج التالية:

- أظهرت الدراسة أن الملصقات الإعلانية لها دور فاعل في تنمية مفهوم الاستدامة البيئية وتدوير النفايات لدى طالبات جامعة أم القرى.
- أظهرت الدراسة أن الملصقات الإعلانية لها دور فاعل في تنمية الوعي البيئي لدى طالبات جامعة أم القرى.
- استلهم الملصقات الإعلانية كوسائل ارشادية لتعديل بعض العادات والسلوكيات لدى طالبات المرحلة الجامعية.

- الاستفادة من إمكانيات وخصائص الملصقات الإعلانية في تنمية الوعي البيئي للطالبة في مراحل التعليم المختلفة.

4. دراسة النصير، عامر والجوزري، علي (2017) بعنوان:

" مشكلة النفايات الصلبة في مدينة الطليعة وتأثيراتها البيئية "

هدفت الدراسة إلى:

- التركيز على حجم مشكلة النفايات وآثارها السلبية.
- إلقاء الضوء على الأساليب والحلول اللازمة لمعالجة مشكلة النفايات.
- دراسة الدور الجغرافي في تحسني صورة المدينة، وكما تعد منطقة الدراسة واحدة من المدن الصغيرة التي تمثل بيئة سكنية صحية وسليمة.
- الوقوف على أهم المشكلات النفايات التي تعاني منها بغية معالجتها والحد منها.

وقد خلصت الدراسة إلى النتائج التالية:

- ان إدارة البلدية غير كفوة في القيام بمهامها بتقديم الخدمات ولا من حيث المتابعة لكوادرها، حيث يقوم سائقو الاليات المكلفة بنقل النفايات برميها في المناطق غير المخصصة لها وهذا يؤثر سلبا على النواحي البيئية للمدينة.
- تعابن مدينة الطليعة من إرباك وقصور واضح في عملية جمع النفايات نتيجة لضعف الكوادر البشرية لأسباب اجتماعية.
- أظهرت الدراسة ان المدينة تعاني من مشكلة الروائح المنبعثة من جراء طرح النفايات والتي أثرت بشكل سلبي على البيئة وصحة الإنسان في المدينة.

5. دراسة الحرايزه، حسن (2019) بعنوان:

" بعنوان مدى تأثير التصميم الجرافيكي البيئي على الإعلانات التجارية في الأردن من وجه

نظر المصمم في شركات التصميم الاعلاني "

هدفت الدراسة إلى:

- عمل دراسة تحليلية للإعلانات التجارية في الأردن
- مدى مساهمة التصميم الجرافيكي البيئي في الارتقاء بمستوى الإعلانات التجارية في الأردن.

- معرفة مدى أهمية التصميم الجرافيكي البيئي للإعلان التجاري والعلامات التجارية المرتبطة بالإعلان في التأثير على المتلقي من خلال المصممين العاملين في شركات التصميم الإعلاني.

وقد خلصت الدراسة إلى النتائج التالية:

- عمل مطبوعات ومنشورات توجيهية للشركات الأردنية توضح أهمية التصميم الجرافيكي البيئي واثراؤه للقيمة الجمالية والتسويقية.
- دراسة النواحي التنفيذية للعمل التصميمي البيئي لخفض الكلف المالية والذي سيؤدي بدوره إلى إقبال الشركات على التصاميم الجرافيكية البيئية.
- التوصية بتطوير مواضيع دراسية عملية تطبيقية التي تختص بالتصاميم الجرافيكية البيئية في الجامعات الأردنية لتخصصات التصميم الجرافيكي وبالتعاون مع المؤسسات الاعلانية.
- العمل على وضع دراسات للتوعية الأشراف على أعمال شركات التصاميم الاعلانية وموآماتها مع البيئية ومدى مطابقتها للسلامة الاجتماعية وتقاليد المجتمع مع التطورات الحاصلة في التقنيات الاعلانية الحديثة.

ب. الدراسات الأجنبية

6. Torbati, study (2018) titled: -

The Role of Environmental Graphic in the Identification of Urban Public Spaces

هدفت هذه الدراسة إلى:

- إيضاح كيف تم تمثيل تصميم الجرافيك واتصاله في البيئة الحضرية تمثيلا ناقصا أو حتى تم تجاهله في تاريخ التصميم الجرافيكي وفي التعريفات الأكاديمية والتعليمية للمجال، خاصة في المملكة المتحدة.
- إظهار الصعوبات التي يواجهها المصممين البيئيين الحضريون الذين يحاولون وصف وجود أهمية أدوات التصميم الجرافيكي في المجال العام، والشغرات وأوجه القصور في نهجهم.
- تحليل عناصر تصميم البيئي، كما أنه يتضمن مجموعة متنوعة من التعبيرات من خلال التدخل الفني، وإمكانية نقل المعلومات للطباعة، والتوسع من خلال التغذية البصري.

وقد خلصت الدراسة إلى النتائج التالية:

- توفر الأوصاف والتحليلات الدقيقة المقدمة للتفكير في التدخلات تصميمات الملصقات البيئية في نطاقات وخيارات متعددة.
- أن الهوية الحضرية مبنية على العلاقة والتنسيق بين مختلف فروع الفن والتصميم الجرافيكي والعلوم مثل علم النفس وعلم الاجتماع والاقتصاد وحركة المرور والمناظر الطبيعية والهندسة المعمارية وما إلى ذلك.
- أن الرسم البيئي أحد الأدوات المفيدة لتصميم المساحات وخلق الهوية.

**7. Puttipakorn and Upala, study (2017) titled:
Environmental Graphic Design and the Travelers' Perception on the Exit
Patterns of Subway Stations in Bangkok.**

هدفت هذه الدراسة إلى:

- تنظيم العناصر التصميمية والتأكيد على أهمية تقليل الصور حيث الغالبية من الأفراد أكثر دراية بقراءة صورة كاملة من قراءة صورة منقوصة.
- تنظيم العناصر التصميمية عن طريق ترتيب عناصر الصورة حسب أهميتها وفقاً للطريقة التي تتناسب وثقافة الأشخاص.
- تنظيم العناصر التصميمية لجذب الإدراك البصري عند المتلقي بالقدرة على لمقارنة بين الأشكال والأحجام والألوان المتشابهة في تصميم واحد.
- الاستفادة من التجارب السابقة، في محاولة فهم البيئة، والخصائص المعرفية لها من خلال النظر في عوامل الوقت والاهتمام والسلامة.

وقد خلصت الدراسة إلى النتائج التالية:

- أهمية القدرة على صنع القرار أو عمل خطة العمل التي تساعد على التخطيط للعمل وفهم الهيكل العام للبيئة ضرورة ايجابية.
- معرفة مستلزمات البيئة تؤثر بالقدرة على طريقة تنفيذ القرارات المتعلقة بالبيئة مألوفة من خلال الإشارة إلى الخطط السابقة.

**8. Aains and Vol, study (2012) titled:
Perancangan Environmental Graphic Design Museum Sepuluh Nopember
Surabaya Area Dalam.**

هدفت هذه الدراسة إلى:

- توصيل المعلومات المحتوى المكتوب للجمهور، لجعله أكثر جودة وبناء المعلومات أو البيانات أو حتى المعرفة لدى المتلقي.
- نقل العناصر المعلومات الرسومية Information Graphic المعقدة التي تحتاج إلى تفصيلها بشكل موجز وأكثر سهوله لدى الجمهور.
- دراسات حالة المشاريع العمل المجتمعي مذكورة في الأدبيات النشاطات مدرسية.
- مساعدة الجمهور على توفير أفضل خيار في العثور على معلومات حول شيء معين، في منطقة ما.

وقد خلصت الدراسة إلى النتائج التالية:

- يمكن الاستنتاج أنه من أجل إنشاء تصميم بيئي، هناك حاجة إلى العديد من التخصصات المتعلقة بالتصميم لتحقيق ذلك.
- يركز التصميم الجرافيكي البيئي أيضا على الجوانب المرئية للمكان، مع إدراك أن ليس كل الأماكن بحاجة إلى نظام رسومات بيئية.
- يصنف المتحف في فئة الأماكن التي تتطلب بيئة التصميم الجرافيكي، لأنه يوجد فيه كائن ليس فيه المعلومات المطلوبة فقط لشرح ما هو موجود.
- إن تصميم المعرض والتخطيط المكاني - ووضعه لخلق وحدة، ويمكن أن يجعل التفاعل بين الزوار والقيمين أكثر أو حتى بين الزوار وغيرهم من الزوار.

ما يميز الدراسة الحالية عن الدراسات السابقة

تتميز الدراسة الحالية

- تبنى أحد أولويات سياسات الحكومة الأردنية وبرامجها في تحقيق بيئة صحية آمنة يتحقق بها وعي المواطن ليكون في مجتمعه عنصر فعال في تحقيق التنمية المستدامة
- حيث قام الباحث بالاطلاع على جهود إحدى المؤسسات المعنية بتحقيق رؤية الحكومة وتوجهاتها وتحليل جهودها الجرافيكية (من خلال التواصل المرئي بأنواعه الإعلانية وتحديدًا الملصق البيئي ودرجه فاعليته في تحقيق الوعي البيئي).
- تميزت هذه الدراسة بتقديم تصاميم مقترحة لملصقات توعوية بيئية تسهم في تعزيز الوعي لدى أفراد المجتمع وذلك بعد القيام بي تطبيق استبانة تتسم بأسلوب البحث العلمي (الإجرائي التطبيقي) خلال تطوير استبانة لقياس درجة تطبيق معايير تصميم الملصق البيئي، ودرجة استفادة المسؤول والمواطن من تطبيق معايير تصميم يكفل تعزيز الوعي البيئي لمشكلة النفايات في مناطق عمان كحالة دراسية،
- عمد الباحث إلى اقتراح حلول لمشكلات الملصقات التوعوية البيئية في مدينة عمان، للعمل على تسهيل عمل المؤسسات المعنية وزيادة جمالية المدينة.

الفصل الثالث الطريقة والإجراءات

منهجية الدراسة

تم الاعتماد على المنهج الوصفي والتحليلي خلال المراحل المختلفة للبحث؛ حيث تم استغلال البيانات التي تم الحصول عليها من مصادرها الثانوية في تحليل ووصف الخلفية النظرية للموضوع. بعد ذلك، بأسلوب جمع البيانات حسب عينة الدراسة وتبويبها وتفسيرها؛ بهدف اختبار الفرضيات واستخلاص النتائج.

مجتمع وعينة الدراسة

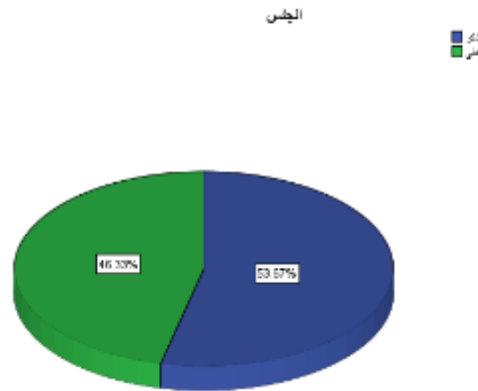
تكون مجتمع الدراسة من أفراد المجتمع الأردني في مناطق وسط مدينة عمان من الذكور والاناث ومن جميع الفئات العمرية والمؤهلات العلمية، تم توزيع 300 استبيان إلكتروني وتم استرجاع الاستبانات كاملة بنسبة استرجاع بلغت (100%) من إجمالي الاستبانات الموزعة. وتكونت عينة الدراسة بصورتها النهائية من (300) فرد وتم اختيار العينة بشكل عشوائي، ولقد تم اختيار مجموعة من العوامل الديموغرافية للمستجيبين، مثل (الجنس، العمر، المؤهل العلمي، الجنسية)، وتبين الجداول التالية توزيع الأفراد تبعاً للمتغيرات الديموغرافية على النحو الآتي:

أولاً: توزيع المبحوثين حسب الجنس

الجدول (1)

توزيع عينة الدراسة حسب الجنس

النسبة%	التكرار	الفئات
53.7%	161	ذكر
46.3%	139	انثى
100%	300	المجموع

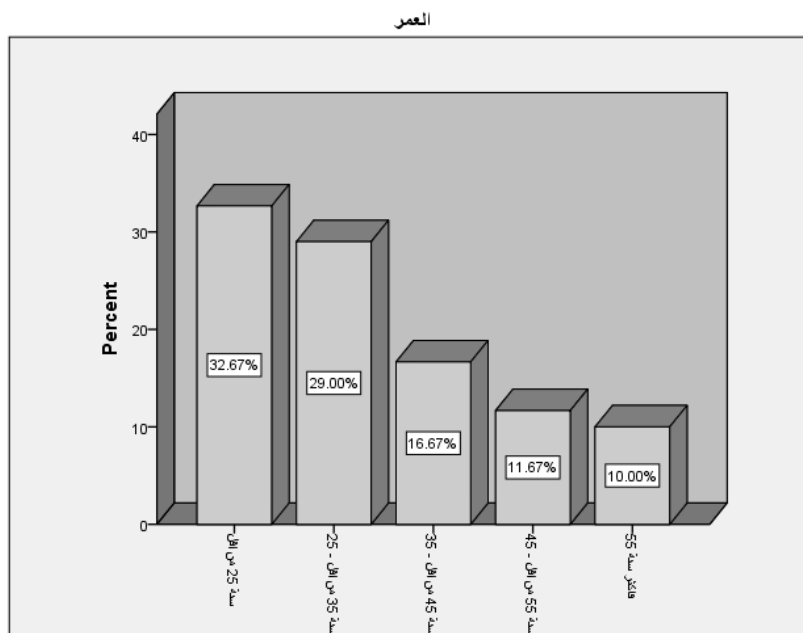


ثانياً: توزيع المبحوثين حسب العمر

الجدول (2)

توزيع عينة الدراسة حسب العمر

النسبة %	التكرار	الفئات
32.7%	98	أقل من 25 سنة
29.0%	87	25 - أقل من 35 سنة
16.7%	50	35 - أقل من 45 سنة
11.6%	35	45 - أقل من 55 سنة
10.0%	30	55 سنة فأكثر
100%	300	المجموع

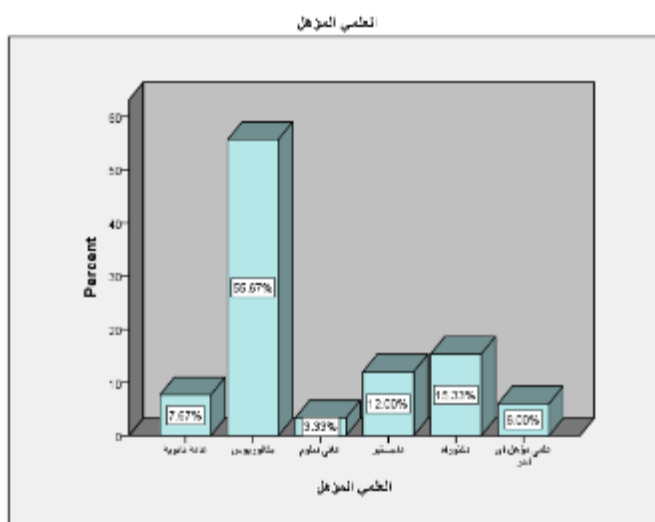


ثالثا: توزيع المبحوثين حسب المؤهل العلمي

الجدول (3)

توزيع عينة الدراسة حسب المؤهل العلمي

النسبة %	التكرار	الفئات
7.7%	23	ثانوية عامة
55.7%	167	بكالوريوس
3.3%	10	دبلوم عالي
12.0%	36	ماجستير
15.3%	46	دكتوراه
6.0%	18	أي مؤهل علمي آخر
100%	300	المجموع

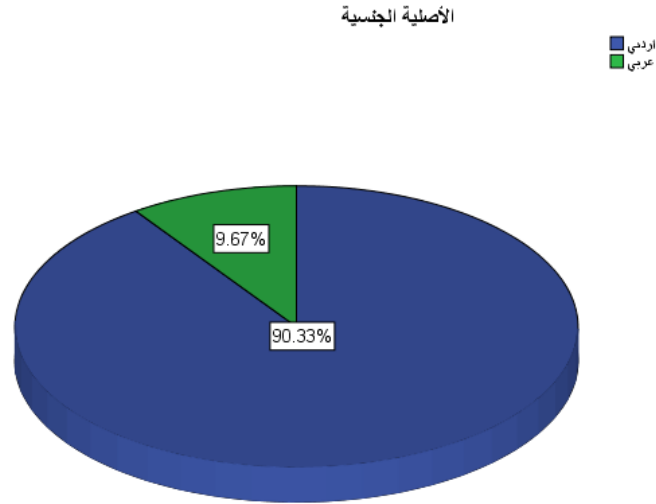


رابعا: توزيع المبحوثين حسب الجنسية

الجدول (4)

توزيع عينة الدراسة حسب الجنسية

النسبة %	التكرار	الفئات
90.3%	271	أردني
9.7%	29	عربي
0.00%	0	أجنبي
100%	300	المجموع



أداة الدراسة

تم تطوير استبانة لجمع البيانات الأولية حول درجة فاعلية الملصقات التوعوية البيئية في حل مشكلة النفايات بالأردن، وقد تكونت الاستبانة من أجزاء رئيسية على النحو الآتي:

القسم الأول: وقد تكون من (4) أسئلة تتعلق بالمتغيرات الديموغرافية للأفراد، وهي: (الجنس، العمر، المؤهل العلمي، الجنسية). (ملحق رقم 1)

القسم الثاني: وقد تكون من محورين من أجل قياس درجة فاعلية الملصقات التوعوية البيئية في حل مشكلة النفايات بالأردن، وكانت المحاور على النحو التالي:

المحور الأول: يتكون من (19) سؤال تختص بقياس درجة تطبيق معايير تصميم الملصقات التوعوية في وسط مدينة عمان.

المحور الثاني: يتكون من (16) سؤال تختص بقياس درجة الاستفادة من تطبيق معايير تصميم الملصقات التوعوية في وسط مدينة عمان. (ملحق رقم 1)

مصادر جمع المعلومات

أما بالنسبة لمصادر جمع البيانات، ويهدف الإحاطة بجوانب البحث النظرية والتطبيقية، فقد تمّ

الاعتماد على مصدرين:

- **المصدر النظري:** ويتمثل في الاطلاع على المؤلفات والدوريات والأبحاث العربية والأجنبية،

إضافة إلى دخول مواقع على شبكة الإنترنت ذات الصلة بالموضوع.

- **المصدر التطبيقي:** وتضمّن ذلك إجراء دراسة ميدانية على المواطنين وجمع البيانات من

الوحدة الإحصائية مباشرة باستخدام أسلوب الاستقصاء حيث صُممت استمارة بحث (استبيان)

الالكترونية اعتمادا على مختلف الدراسات السابقة وما تمّ التوصل إليه بعد استغلال البيانات.

اختيار مقياس الاستبيان

لقد تم اعتماد سلم ليكرت الخماسي (Likert Scale-5) لتحديد مستوى الإجابات في أداة

الدراسة، بإعطاء كل فقرة من فقراته درجة واحدة من بين درجاته الخمس (أوافق بشدة، أوافق،

محايد، أعارض، أعارض بشدة) وهي تمثل رقمياً (5, 4, 3, 2, 1) على الترتيب، وقد تم اعتماد

المقياس التالي لتفسير تقديرات عينة الدراسة لكل فقرة ومجالها:

- الدرجة المنخفضة من 1.00 – 2.33

- الدرجة المتوسطة من 2.34 – 3.67

- الدرجة المرتفعة من 3.68 – 5.00

وقد تم احتساب المقياس من خلال استخدام المعادلة التالية:

(الحد الأعلى للمقياس (5) - الحد الأدنى للمقياس (1)) / عدد الفئات المطلوبة (3)

$$1.33 = 3/(1-5) =$$

ومن ثم إضافة الجواب (1.33) إلى نهاية كل فئة. بمعنى أنه إذا كانت قسيمة المتوسط الحسابي (2.33 فما دون) يكون مستوى التصورات لدى الأفراد بدرجة منخفضة، أما إذا كانت قيمة المتوسط الحسابي (2.34-3.67) فإن مستوى التصورات يكون بدرجة متوسطة، أما إذا كانت قيمة المتوسط الحسابي (3.68 فأعلى) يكون مستوى التصورات بدرجة مرتفعة.

صدق أداة الدراسة

للتحقق من الصدق الظاهري لأداة الدراسة (الاستبانة)، تم عرضها على عدد من المحكمين من ذوي الاختصاص والخبرة (ملحق رقم 3)، وقد تم تقويمها وتحكيمها واستطلاع وجهات نظرهم تجاه فقرات الاستبانة من حيث قدرتها على قياس متغيرات الدراسة وتحقيق الأهداف المنشودة، ومدى صلاحية الصياغة اللغوية، حيث تم إجراء التعديلات المطلوبة وإعادة صياغة بعض العبارات لتحسين ملائمة الاستبانة لقياس متغيرات الدراسة حسب ما أشار إليه المحكمين.

ثبات أداة الدراسة

للتأكد من ثبات الأداة، تم حساب الاتساق الداخلي حسب معادلة كرونباخ ألفا، واعتبرت هذه النسب مناسبة لغايات هذه الدراسة.

الجدول (5)

معامل الاتساق الداخلي كرونباخ ألفا

معامل الفا	عدد الفقرات	المحور
0.963	19	درجة تطبيق معايير تصميم الملصقات التوعوية في وسط مدينة عمان
0.970	16	درجة الاستفادة من تطبيق معايير تصميم الملصقات التوعوية في وسط مدينة عمان
0.981	35	المقياس ككل

يتضح لنا من خلال تحليل معامل الاتساق الداخلي كرونباخ الفا ان جميع المحاور المتعلقة بدرجة فاعلية الملصقات التوعوية البيئية في حل مشكلة النفايات بالأردن أعلى بكثير من الحد الأدنى المطلوب لمثل هذا النوع من الاختبارات, وللتأكد من تأثير كل محور من محاور الاستبانة على القيمة النهائية للاختبار؛ تم استخراج قيمة كرونباخ الفا وقد تبين ان معامل الاتساق الداخلي لكل من (محور درجة تطبيق معايير تصميم الملصقات التوعوية في وسط مدينة عمان, ومحور درجة الاستفادة من تطبيق معايير تصميم الملصقات التوعوية في وسط مدينة عمان) أعلى من (60%) وتتراوح قيمة الفا ما بين 0 و 1 وكلما اقتربت من 1 دلت على وجود اتساق وثبات عالي, وهذا يدل على ان اقسام الاستبيان تتمتع بدرجة موثوقية عالية, وهذا يدل على وجود أثر قوي بين متغيرات الدراسة, حيث بلغت نسبة الثبات للأداة الكلية (98.1%).

الاجراءات المنفذة

بعد أن تم الانتهاء من صياغة أداة الدراسة (الاستبانة) والتحقق من صدقها وثباتها، تم توزيعها على أفراد من المجتمع الأردني، وقد سبق عملية توزيع الاستبانة على المشمولين بالدراسة توضيح أهداف الدراسة قبل عملية إملائها، وتم التأكيد على أن المعلومات التي سيتم الحصول عليها ستعامل بسرية تامة وهي لغايات البحث العلمي فقط، وقد تم جمع الاستبانات مباشرة بعد ملئها بشكل الكتروني, بعدها تم إدخال البيانات الصالحة للتحليل الاحصائي إلى البرمجية الاحصائية لغرض معالجتها إحصائياً والحصول على النتائج المتعلقة بالإجابة عن أسئلة الدراسة.

التصميم الاحصائي المستخدم في الدراسة

بعد الانتهاء من عملية جمع بيانات المتغيرات المطلوبة للدراسة تم إدخالها إلى البرمجية الإحصائية للحصول على النتائج المتعلقة بالإجابة عن أسئلة الدراسة إذ تم تطبيق بعض الأساليب

الإحصائية المتوافرة في برامج الحزم الإحصائية للعلوم الاجتماعية (SPSS) بهدف معالجة

البيانات إحصائياً حيث تم استخدام بعض الأساليب الإحصائية، وهي كالآتي:

● الأساليب الإحصائية الوصفية:

- الجداول التكرارية (Replication Tables) والنسب المئوية (Percentages).
- المتوسط الحسابي (Arithmetic Mean).
- الانحراف المعياري (Standard Deviation).
- معامل كرونباخ الفا (Cronbach's Alpha Coefficient).

● الأساليب الإحصائية التحليلية:

- اختبار T-test و One Way ANOVA للتعرف على الفروق الإحصائية.
- تحليل الانحدار البسيط (Linear Regression).
- معامل الارتباط لمتغيرات الدراسة Person.

تجارب الباحث العملية

مقدمة

من خلال اطلاع الباحث ورصده للملصقات البيئية والتي تقوم على انجازها أمانة عمان من أجل الارتقاء بدرجة الوعي البيئي لمشكلة النفايات وتوظيف هذه الملصقات في تحقيق ذلك اتضح قلة هذه الملصقات مقارنة بحجم البرامج الأخرى التي تقوم بها الأمانة لتحقيق الوعي البيئي وغياب المستوى المرجو لتصاميم الملصقات التوعوية، وقد حاولنا اقتراح نماذج أو محاولات تصميمية ربما تفيد في تطوير المنتج التصميمي الذي تعمل عليه الأمانة مثلما ستفيد هذه التجربة المتواضعة التي كانت عبارة عن تصميم وإخراج ثمانية ملصقات من إخراج وتنفيذ ما أمكن منها محاولاً فيها مراعاة عدة أمور فنية وتصميمية أهمها تلك التجربة التي فيها تلاعب الباحث بالسياق الذي يقدم فيه المعلومات اللازمة للتوعية البيئية، رغبة منه في معرفة تأثير ذلك على قرارات المعنيين بهذا المجال في أمانة عمان أولاً وربما في مختلف المؤسسات والبلديات في المملكة. لقد حاول الباحث تحديد ما إذا كان من الممكن توجيه المعنيين من خلال التجارب التي تمت بعناية فنية معتقداً أنها لربما تظهر بشكل أوضح تأثير السياق التصميمي من ناحية المضمون والفكرة واختيار الخطوط واستخدام الألوان كطريقة لفرز تلك العناصر والأشكال من خلال فرز العناصر في ملمسها وجمعها معاً بأسلوب إخراجي يضمن على استقبال المعلومة التي يعبر عنها الملصق البيئي للمتلقي وبالتالي يكون في البيئة التي يستخدم فيها الإنسان للملصق البيئي القوي تأثير على تقييمه بالإيجاب أو السلب. وقادرة وفاعلة على زيادة درجة الوعي البيئي بمشكلة النفايات، من حيث الحرص على قوانين إستراتيجيات تصميم الملصق من حيث تأسيس الفكرة وربط العناصر اللونية والشكل والخطوط والحروف والكلمات وغيرها مع بعضها في مستوى بصري متقدم بقوة حيث تعتبر من أهم الملامح لتحقيق زيادة درجة الوعي والتلقي الإيجابي ونزع انتباه المتلقي، فإن التعامل السليم

من خلال الملصق البيئي مع المعاني والرموز التي تنقل المضامين الفكرية للتوعية البيئية لتصاميم الملصقات التي تحملها إلى المتلقي لكي يفهمها بطريقة واعية تدفعه للتفكير والتفاعل بطريقة توعوية نمطية بحيث يمكن القول فيها أنها " لغة " يتخاطب بها المصمم مع المتلقي وتكون أدوات هذه اللغة هي الكلمات والصور الثابتة والمتحركة والرسوم وكذلك المؤثرات المرئية وغيرها من الأدوات التي تصنع الرسائل التصميمية التوعوية البيئية.

التجربة الأولى: تصميم الباحث: تجربة روعيه فيها البساطة في الشكل والتعبير الكلامي واختيار الألوان الهادئة



تشكل حافظة النفايات على هيئة شخص وهمي يحمل الملصق البسط تلفة بسيطه مفهومه للجميع يدعو إلى المحافظة على البيئة وثقافتها وتم اختيار اللون البسيطة والمنسجمة في وحده التصميم.



ملصق يحمل دلالة تعبيرية بصرية لتصنيف النفايات وحفظها في أماكن مخصصة حسب

الخامة وتحمل كلمات بسيطة دالة وعبارة نصح بذلك على أماكنها على كل جزء فيها.

التجربة الثالثة: تصميم الباحث



ملصق خصص لحملة التوعية بالنفايات حيث برز ذلك بحمل يافطة دالة على تعزيز الوعي

البيئي.

التجربة الرابعة: تصميم الباحث



تجربة ملصق يهدف فيها للاستفادة من البيئية بشكل عام في اختيار مكان الملصق في

نقطة رئيسة بالشارع العام للمادة بشكل واحد ملائم وظاهر وغير معيق للزاوية أو حركة المادة.

التجربة الخامسة: تصميم الباحث



ملصق تعبيرى مبسط للحفاظ على الحدائق العامة والابعاد عليها نظيفة وتحقيق دعوة لمشهد

جمالي للمكان.



مصلق ارشادي لتوعية الانسان بوضع النفايات في المكان المناسب وعبرة على

سلوك ثقافي وحضاري.

التجربة السابعة: تصميم الباحث



ملصق يهدف لنشر الوعي بأهمية الاستفادة من بقايا والنفايات المزلية وغيرها في

قضايا إعادة التدوير ويحمل دهوة صريحة لذلك.

الفصل الرابع التحليل الإحصائي

مقدمة

يتناول الفصل الرابع عرض نتائج التحليل الإحصائي للبيانات الناتجة من خلال استخدام بعض الأساليب الإحصائية المتوفرة في برامج الحزم الإحصائية للعلوم الاجتماعية (SPSS).

نتائج الإحصاء الوصفي لمحاوَر الدراسة

حاولت هذه الدراسة الإجابة عن الأسئلة التي تم طرحها في هذه الدراسة والتي مثلت مشكلتها والفرضيات التي بنيت عليها، وقد تم استخراج جميع المتوسطات الحسابية والانحرافات المعيارية للأسئلة الخاصة بمتغيراتها، والجداول التالية تبين استجابات أفراد عينة الدراسة على الأسئلة الخاصة بكل محور من محاور الدراسة، والتي كانت على النحو التالي:

أولاً: ما هي درجة تطبيق معايير تصميم الملصقات التوعوية في وسط مدينة عمان؟

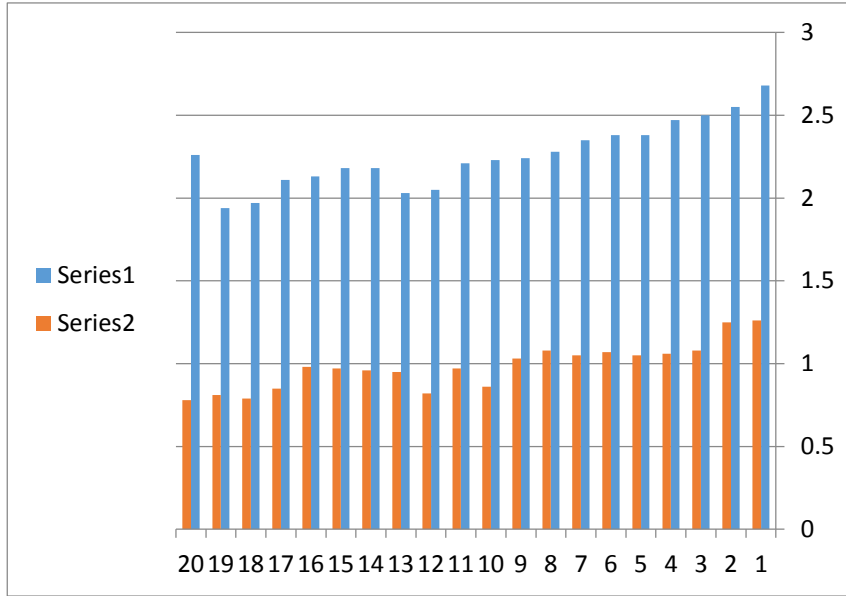
للإجابة عن هذا السؤال تم استخراج المتوسطات الحسابية والانحرافات المعيارية لأسئلة محور درجة تطبيق معايير تصميم الملصقات التوعوية في وسط مدينة عمان والجدول رقم (6) يوضح ذلك.

الجدول رقم (6)

المتوسطات الحسابية والانحرافات المعيارية مرتبة تنازلياً

الرتبة	الرقم	السؤال	الوسط الحسابي	الانحراف المعياري	الدرجة
1	4	تتلاءم الرسوم والاشكال مع الخدمة المقدمة	2.68	1.26	متوسط
2	15	مستوى وضوح ومنطقية الملصق البيئي المقدم	2.55	1.25	متوسط
3	11	الملصقات البيئية تتوفر بجميع ارجاء الموقع	2.50	1.08	متوسط
الرتبة	الرقم	السؤال	الوسط الحسابي	الانحراف المعياري	الدرجة

	المعياري	الحسابي			
متوسط	1.06	2.47	يتم تقديم الملصق البيئي الموجود بشكل مبسط ليتناسب مع جميع الثقافات الموجودة	10	4
متوسط	1.05	2.38	تتوفر الخدمات الإرشادية البيئية المقدمة مما يوفر الوقت والجهد على المتلقي	9	5
متوسط	1.07	2.38	تتنوع أشكال الخدمة المقدمة، ومناسبة لاحتياجات ومتطلبات المتلقي	14	6
متوسط	1.05	2.35	مستوى المعلومات في الملصقات سهلة الفهم وتراعي التنوع الثقافي والاجتماعي	12	7
منخفض	1.08	2.28	تلبي الملصقات البيئية الموجودة احتياجات المتلقي الخدمات	13	8
منخفض	1.03	2.24	يتم تحديث الموقع بالمعلومات التوعوية البيئية المستجدة بشكل مستمر من قبل المختصين	16	9
منخفض	0.86	2.23	هناك سهولة في الوصول إلى المعلومات المتعلقة بالخدمات التوعوية التي تقدمها المؤسسات المعنية	6	10
منخفض	0.97	2.21	تقدم أمانة عمان مستوى عالي من النشاط التوعوي البيئي	19	11
منخفض	0.82	2.05	تتخذ أمانة عمان الإجراءات مناسبة للمحافظة على نظافة الامكنة التي تعرض بها الملصقات البيئية بشكل دوري	1	12
منخفض	0.95	2.03	حجم الملصقات الخاصة بالتوعية البيئية لمشكلة النفايات يتسم بالتنوع ومناسبه لكل الفئات العمرية	8	13
منخفض	0.96	2.18	مستوى الخدمات المقدمة لذوي الاحتياجات الخاصة كافية وتلبي احتياجاتهم	5	14
منخفض	0.97	2.18	الألوان المستخدمة في الملصقات الخاصة بالتوعية البيئية لمشكلة النفايات تحقق الانسجام مع البيئة المحيطة	7	15
منخفض	0.98	2.13	النص والصور المستعملة المستخدمة في الملصقات الخاصة بالتوعية البيئية لمشكلة النفايات سهلت الفهم	18	16
منخفض	0.85	2.11	تتسم الملصقات المقدمة بالبساطة مما يؤدي إلى إيصال الرسالة التوعوية	17	17
منخفض	0.79	1.97	الملصقات البيئية الموجودة تتسم بالتركيز على الرسالة المراد الوصول اليها	3	18
منخفض	0.81	1.94	تتلاءم الرسوم والشكال مع الخدمة المقدمة	2	19
منخفض	0.78	2.26	المتوسط الحسابي والانحراف المعياري ككل		



جدول (6)

بالأعمدة البيانية يوضح المتوسطات الحسابية والانحرافات المعيارية مرتبة تنازلياً

يظهر من الجدول رقم (6) أن المتوسطات الحسابية والانحرافات المعيارية لإجابات أفراد عينة الدراسة بما يتعلق بدرجة تطبيق معايير تصميم الملصقات التوعوية في وسط مدينة عمان جاءت منخفضة وبمتوسط حسابي (2.26) وهذا يدل على ان الملصقات التوعوية في وسط مدينة غير مجدية للأفراد، حيث يشير الجدول إلى ان ملصقات التوعية البيئية تتوفر بجميع أرجاء المملكة وقد جاء هذه السؤال بالمرتبة الأولى بمتوسط حسابي (2.68) وهو متوسط حسابي متوسط لذا يجب توفير الملصقات في جميع انحاء المملكة بكل مكثف، تلاه في المرتبة الثانية أن مستوى الخدمات المقدمة للجمهور كافية وتلبي احتياجاتهم بدرجة متوسطة وبمتوسط حسابي (2.55)، تلاه في المرتبة الثالثة ان الأفراد يجدون سهولة بنسبة متوسطة في الوصول إلى المعلومات التي تقدمها المؤسسات المعنية بالخدمات التوعوية بمتوسط حسابي (2.50).

أما في المرتبة الرابعة فقد تبين انه يتم تحديث الموقع الالكتروني بالمعلومات التوعوية البيئية المستجدة بشكل مستمر من قبل المختصين وبلغ متوسط هذه السؤال (2.47) وفي المرتبة الأخيرة

كان السؤال الذي نص على أن ملصق التوعية البيئية يتسم بالوضوح والمنطقية بمتوسط حسابي بلغ (1.94). أما الانحراف المعياري فيشير إلى عدم تجانس إجابات أفراد العينة حيث أن قيم الانحراف المعياري لمعظم الأسئلة تجاوزت (1).

ثانياً: ما هي درجة الاستفادة من تصميم الملصقات التوعوية في وسط مدينة عمان؟

للإجابة عن هذا السؤال تم استخراج المتوسطات الحسابية والانحرافات المعيارية لأسئلة محور

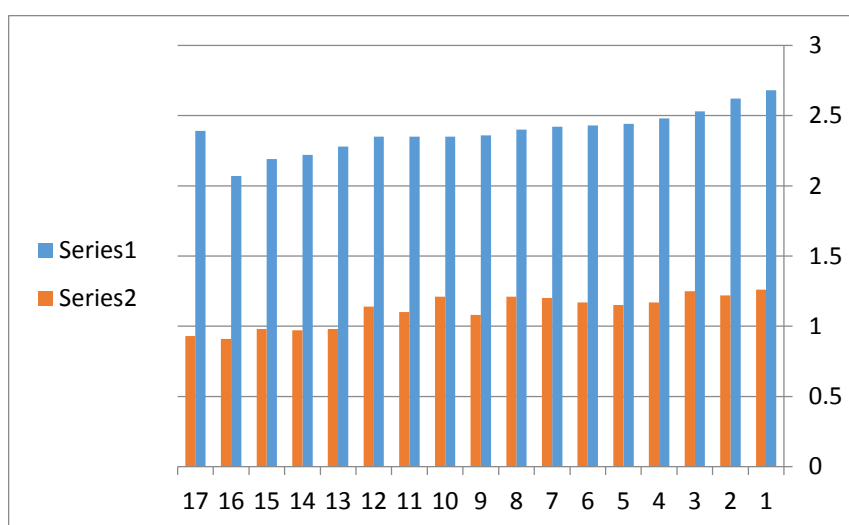
درجة الاستفادة من تطبيق معايير تصميم الملصقات التوعوية في وسط مدينة عمان والجدول رقم (7) يوضح ذلك.

الجدول رقم (7)

المتوسطات الحسابية والانحرافات المعيارية مرتبة تنازلياً

الدرجة	الانحراف المعياري	الوسط الحسابي	السؤال	الرقم	الرتبة
متوسط	1.26	2.68	نماذج الملصقات آمنة التي اطلعت عليها واضحة وسهلة	16	1
متوسط	1.22	2.62	الملصقات البيئية للنفايات كافية لزيادة الوعي وماهية التلوث البيئي	14	2
متوسط	1.25	2.53	الملصقات البيئية للنفايات كافية للتعريف اسباب تلوث النفايات البيئي	15	3
متوسط	1.17	2.48	يوجد إبداع وابتكار في تصميم الملصقات البيئية ووسائل الاتصال البصري المقدمة	3	4
متوسط	1.15	2.44	مستوى استعمال التكنولوجيا وتقنية المعلومات الحديثة في تصاميم الملصق البيئي بشكل يسهل فاعلية التلقي	7	5
متوسط	1.17	2.43	تقوم المؤسسات بتعزيز ثقافة التميز الوعي البيئي من خلال توفير الملصقات البيئية	10	6
متوسط	1.20	2.42	تقوم المؤسسات بتوفير بيئة آمنة ومناسبة لدعم الابتكار والابداع لعرض الملصقات التوعوية	11	7
متوسط	1.21	2.40	مستوى توفر أدوات السلامة العامة في الملصقات البيئية المعروضة	8	8

الرتبة	الرقم	السؤال	الوسط الحسابي	الانحراف المعياري	الدرجة
9	6	مستوى تدريب العاملين الجدد وتوعيته بأهمية الملصقات ووسائل الاتصال بفاعلية التوعية البيئية	2.36	1.08	متوسط
10	9	تحقق الملصقات الموجودة تواصل متبادل وفعال بين المواطنين والعاملين	2.35	1.21	متوسط
11	4	تحقق الملصقات الموجودة تحفيز لدى المستخدم للحفاظ على البيئة	2.35	1.10	متوسط
12	2	تتربط عناصر والمعلومات الموجودة في الملصق البيئي بشكل جيد	2.35	1.14	متوسط
13	13	عدد الملصقات البيئية كافية وشاملة لتوفر المعلومات الإرشادية	2.28	0.98	منخفض
14	12	تقييمك لطريقة الاتصال بمسؤولون عن نشر الوعي البيئي لمشكلة النفايات	2.22	0.97	منخفض
15	5	مستوى رضاك عن طريقة إدارة الحملة التوعوية البيئية المقدمة لحل مشكلات البيئية	2.19	0.98	منخفض
16	1	نماذج الملصقات امنة التي اطلعت عليها واضحة وسهلة	2.07	0.91	منخفض
		المتوسط الحسابي والانحراف المعياري ككل	2.39	0.93	متوسط



جدول رقم (7)

بالأعمدة البيانية يوضح المتوسطات الحسابية والانحرافات المعيارية مرتبة تنازلياً

يظهر من الجدول رقم (7) أن المتوسطات الحسابية والانحرافات المعيارية لإجابات أفراد عينة الدراسة بما يتعلق بدرجة الاستفادة من تطبيق معايير تصميم الملصقات التوعوية في وسط مدينة عمان جاءت متوسطة وبمتوسط حسابي (2.39)، حيث يشير الجدول إلى ان الأفراد يشعرون بالرضا بنسبة متوسطة عن طريقة إدارة حملات التوعية البيئية في الأردن لحل مشكلة النفايات وقد جاء هذه السؤال بالمرتبة الأولى بمتوسط حسابي (2.68)، تلاه في المرتبة الثانية أن عدد ملصقات التوعية البيئية في الأردن كاف وتوفر المعلومات الإرشادية اللازمة بمتوسط حسابي (2.62) وهذه النسبة متوسطة لذا يجب زيادة عدد ملصقات التوعية البيئية، تلاه في المرتبة الثالثة ان ملصقات التوعية البيئية في الأردن تتضمن طريقة الاتصال بالمسؤولين عن حل مشكلة النفايات بمتوسط حسابي (2.53). أما في المرتبة الرابعة فقد تبين ان الملصقات البيئية الخاصة بمشكلة النفايات في الأردن كافية للتعريف بأسباب التلوث البيئي وبلغ متوسط هذه السؤال (2.48) وفي المرتبة الأخيرة كان السؤال الذي نص على أن نماذج الملصقات البيئية الخاصة بمشكلة النفايات في الأردن التي اطلعت عليها واضحة وسهلة بمتوسط حسابي بلغ (2.07) وهذا يدل على ان الملصقات تتسم بالصعوبة وعدم الوضوح. أما الانحراف المعياري فيشير إلى عدم تجانس إجابات أفراد العينة حيث أن قيم الانحراف المعياري لمعظم الأسئلة تجاوزت (1).

حساب معاملات الارتباط الخاصة بمحاور تطوير الهوية البصرية في البيئة الداخلية لمباني جامعه الشرق الأوسط.

الجدول (8)

معاملات الارتباط بين محاور الدراسة

المحور	درجة التطبيق	درجة الاستفادة من التطبيق
درجة التطبيق	1	
درجة الاستفادة من التطبيق	**0.868	1

Correlation is significant at the 0.01 level (2-tailed)

تشير المعطيات الإحصائية في الجدول رقم (8) أن معامل الارتباط بين متغيرات الدراسة كان 0.868 وهي معنوية عند مستوى دلالة (0.01). وهذا يشير إلى وجود علاقة ارتباطية إيجابية بين درجة تطبيق معايير تصميم الملصقات التوعوية في وسط مدينة عمان ودرجة الاستفادة من تطبيق معايير تصميم الملصقات التوعوية في وسط مدينة عمان.

اختبار فرضيات الدراسة

- يوجد أثر ذو دلالة إحصائية عند مستوى ($\alpha \leq 0.05$) في درجة فاعلية ملصقات التوعية البيئية في حل مشكلة النفايات بالأردن.

الجدول (9)

نتائج تحليل الانحدار البسيط (Linear Regression)

المتغير المستقل	معامل الارتباط R	اختبار F-test	معامل التحديد R ²	اختبار T-test
درجة الاستفادة من التطبيق	**0.868	**908.608	0.753	**30.143

*دال احصائياً عند مستوى معنوية 0.05

**دال احصائياً عند مستوى معنوية 0.01

• المتغير التابع: درجة التطبيق

يظهر من الجدول (9) وجود علاقة ارتباط دالة احصائياً عند مستوى معنوية 0.01 مما يدل على وجود ارتباط بين درجة تطبيق معايير تصميم الملصقات التوعوية في وسط مدينة عمان ودرجة الاستفادة من هذا التطبيق، حيث كان معامل الارتباط (0.868) وهو دال احصائياً على وجود علاقة ارتباطية طردية تبين أنه كلما زادت درجة تطبيق معايير تصميم الملصقات التوعوية في وسط مدينة عمان تزداد درجة الاستفادة من هذا التطبيق، وبالتالي يمكن قبول الفرضية التي تنص على وجود أثر ذو دلالة إحصائية عند مستوى ($\alpha \leq 0.05$) في درجة فاعلية ملصقات التوعية البيئية في حل مشكلة النفايات بالأردن. وكانت قيمة "F" (908.608) دالة احصائياً عند مستوى معنوية 0.01، وتشير قيمة معامل التحديد R² إلى ان درجة تطبيق معايير تصميم

الملصقات التوعوية في وسط مدينة عمان تفسر التغير في درجة الاستفادة بنسبة (75.3%) وتبقى نسبة (24.7%) تفسرها عوامل أخرى بالإضافة إلى الأخطاء العشوائية الناتجة عن دقة اختيار العينة ودقة وحدات القياس وغيرها.

وتشر قيمة اختبار "T" إلى أن تأثير درجة فاعلية الملصقات التوعوية البيئية لا يمكن أن تصل إلى الصفر، وهذا يدل على وجود تأثير بين محاور الدراسة.

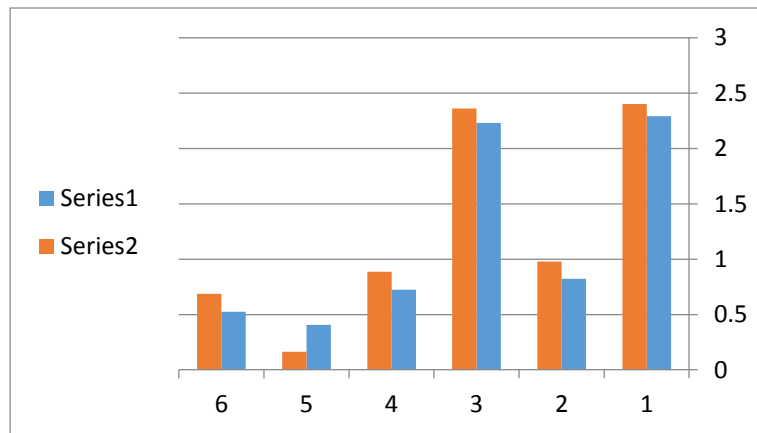
- هنالك اختلاف في آراء أفراد عينة الدراسة حول درجة فاعلية الملصقات التوعوية البيئية في حل مشكلة النفايات بالأردن باختلاف الجنس.

الجدول (10)

المتوسطات الحسابية والانحرافات المعيارية تبعاً لمتغير الجنس

One-Way-ANOVA

المعنوية	قيمة F	أنثى		ذكر		
		الانحراف المعياري	المتوسط الحسابي	الانحراف المعياري	المتوسط الحسابي	
0.525	0.405	0.723	2.23	0.823	2.29	درجة تطبيق معايير تصميم الملصقات التوعوية في وسط مدينة عمان
0.686	0.163	0.886	2.36	0.978	2.40	درجة الاستفادة من تطبيق معايير تصميم الملصقات التوعوية في وسط مدينة عمان



جدول (10)

بالأعمدة البيانية يوضح المتوسطات الحسابية والانحرافات المعيارية تبعاً لمتغير الجنس

يتبين من الجدول (10) فيما يتعلق بآراء أفراد عينة الدراسة حول درجة فاعلية الملصقات التوعوية البيئية في حل مشكلة النفايات بالأردن باختلاف الجنس إلى أنه لا يوجد اختلافات في آراء الذكور والإناث، حيث تشير قيمة F ومعنويتها عند مستوى 0.05 إلى عدم وجود اختلاف في الآراء، وذلك لأن المعنوية أكبر من مستوى الدلالة 0.05.

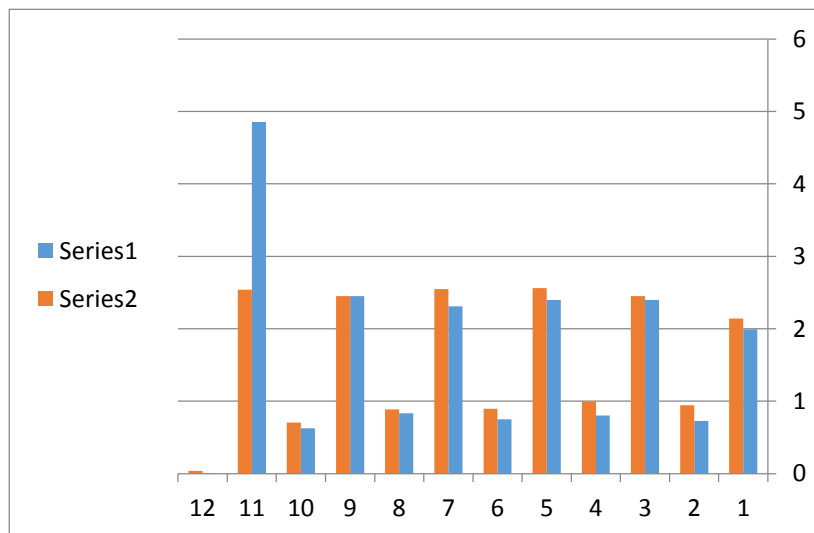
- هنالك اختلاف في آراء أفراد عينة الدراسة حول درجة فاعلية الملصقات التوعوية البيئية في

حل مشكلة النفايات بالأردن باختلاف العمر

الجدول (11)

المتوسطات الحسابية والانحرافات المعيارية تبعاً لمتغير العمر One-Way-ANOVA

المعنوية	قيمة F	55 سنة فأكثر		45-أقل من 55		35-أقل من 45		25-أقل من 35		أقل من 25		درجة التطبيق
		الانحراف المعياري	المتوسط الحسابي	الانحراف المعياري	المتوسط الحسابي	الانحراف المعياري	المتوسط الحسابي	الانحراف المعياري	المتوسط الحسابي	الانحراف المعياري	المتوسط الحسابي	
0.001	4.855	0.627	2.45	0.833	2.31	0.748	2.40	0.803	2.40	0.729	1.99	درجة التطبيق
0.040	2.541	0.707	2.45	0.889	2.55	0.894	2.56	0.999	2.45	0.944	2.14	درجة الاستفادة



جدول (11)

بالأعمدة البيانية يوضح المتوسطات الحسابية والانحرافات المعيارية تبعاً لمتغير العمر

يتبين من الجدول (11) فيما يتعلق بآراء أفراد عينة الدراسة حول درجة فاعلية الملصقات التوعوية البيئية في حل مشكلة النفايات بالأردن باختلاف العمر إلى وجود اختلافات في آراء الأفراد، حيث تشير قيمة F ومعنويتها عند مستوى 0.05 إلى وجود اختلاف في الآراء في جميع محاور الدراسة وذلك لأن المعنوية أقل من مستوى الدلالة 0.05.

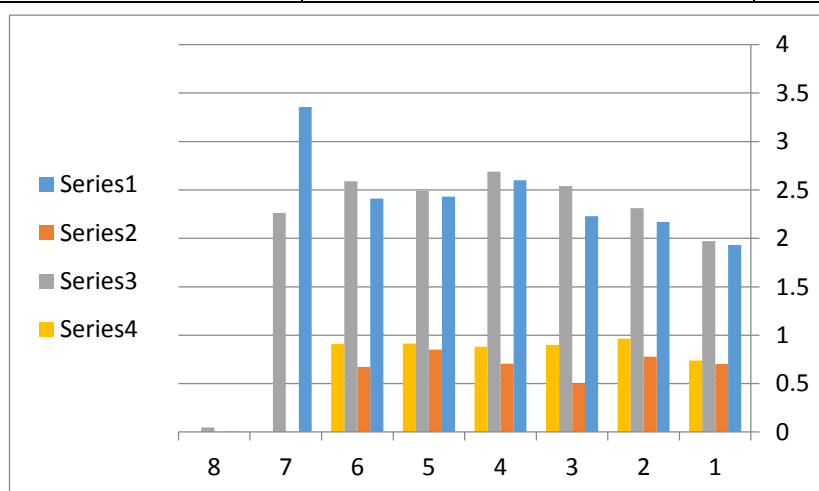
- هنالك اختلاف في آراء أفراد عينة الدراسة حول درجة فاعلية الملصقات التوعوية البيئية في حل مشكلة النفايات بالأردن باختلاف المؤهل العلمي.

الجدول (12)

المتوسطات الحسابية والانحرافات المعيارية تبعاً لمتغير المؤهل العلمي

One-Way-ANOVA

درجة الاستفادة		درجة التطبيق		
الانحراف المعياري	المتوسط الحسابي	الانحراف المعياري	المتوسط الحسابي	
0.739	1.97	0.701	1.93	ثانوية عامة
0.962	2.31	0.777	2.17	بكالوريوس
0.902	2.54	0.498	2.23	دبلوم عالي
0.881	2.69	0.704	2.60	ماجستير
0.914	2.49	0.852	2.43	دكتوراه
0.912	2.59	0.674	2.41	اي مؤهل علمي آخر
2.263		3.357		قيمة F
0.048		0.006		المعنوية



جدول (12) بالأعمدة البيانية يوضح المتوسطات الحسابية والانحرافات المعيارية تبعاً لمتغير المؤهل العلمي

يتبين من الجدول (12) فيما يتعلق بآراء أفراد عينة الدراسة حول درجة فاعلية الملصقات التوعوية البيئية في حل مشكلة النفايات بالأردن باختلاف المؤهل العلمي إلى أنه يوجد اختلافات في آراء الأفراد، حيث تشير قيمة F ومعنويتها عند مستوى 0.05 إلى وجود اختلاف في الآراء في جميع محاور الدراسة وذلك لان المعنوية أقل من مستوى الدلالة 0.05.

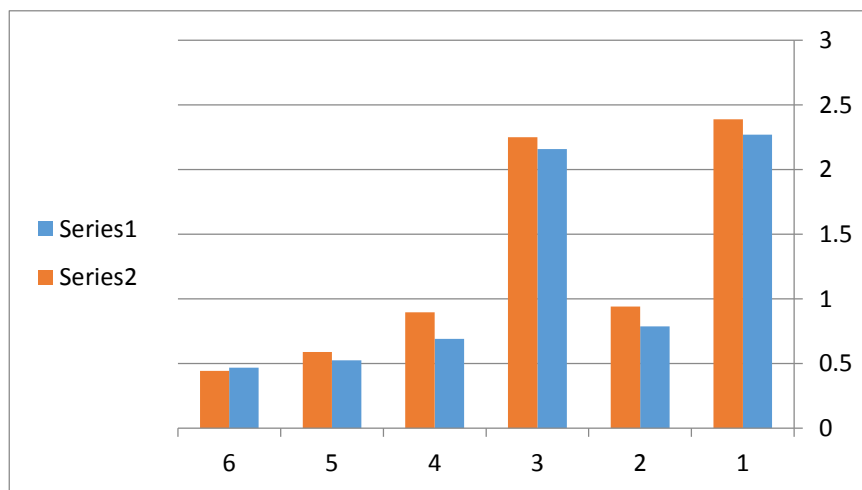
- هنالك اختلاف في آراء أفراد عينة الدراسة حول درجة فاعلية الملصقات التوعوية البيئية في
- حل مشكلة النفايات بالأردن باختلاف الجنسية.

الجدول (13)

المتوسطات الحسابية والانحرافات المعيارية تبعاً لمتغير الجنسية

One-Way-ANOVA

المعنوية	قيمة F	عربي		أردني		
		الانحراف المعياري	المتوسط الحسابي	الانحراف المعياري	المتوسط الحسابي	
0.469	0.525	0.690	2.16	0.787	2.27	درجة تطبيق معايير تصميم الملصقات التوعوية في وسط مدينة عمان
0.443	0.590	0.896	2.25	0.940	2.39	درجة الاستفادة من تطبيق معايير تصميم الملصقات التوعوية في وسط مدينة عمان



جدول (13)

بالأعمدة البيانية يوضح المتوسطات الحسابية والانحرافات المعيارية تبعاً لمتغير الجنسية

يتبين من الجدول (13) فيما يتعلق بآراء أفراد عينة الدراسة حول درجة فاعلية الملصقات التوعوية البيئية في حل مشكلة النفايات بالأردن باختلاف الجنسية إلى انه لا يوجد اختلافات في آراء الأفراد، حيث تشير قيمة F ومعنويتها عند مستوى 0.05 إلى عدم وجود اختلاف في الآراء في جميع محاور الدراسة وذلك لان المعنوية أكبر من مستوى الدلالة 0.05.

الفصل الخامس

مناقشة نتائج الدراسة والتوصيات

يتضمن هذا الفصل مناقشة النتائج في ضوء أسئلة الدراسة للوصول إلى الاستنتاجات والتوصيات.

أولاً: مناقشة نتائج أسئلة الدراسة

أ: مناقشة النتائج المتعلقة بسؤال الدراسة الأول

- ما هي درجة تطبيق معايير تصميم الملصقات التوعوية في وسط مدينة عمان؟

أشارت نتائج الدراسة إلى أن تصورات أفراد عينة الدراسة عن محور درجة تطبيق معايير تصميم الملصقات التوعوية في وسط مدينة عمان كانت منخفضة، حيث بلغ المتوسط الحسابي الكلي ما قيمته (2.26) والانحراف المعياري ما قيمته (0.78) وهذه النتيجة سلبية لذلك لا بد من تطبيق معايير تصميم الملصقات التوعوية في وسط مدينة عمان بشكل ملائم والبحث عن مجالات أخرى تعزز من فاعلية الملصقات التوعوية البيئية من أجل حل مشكلة النفايات بالأردن، حيث تبين ان ملصق التوعية البيئية لا يتسم الوضوح والمنطقية، كما تبين ان تصميمات ملصقات التوعية البيئية غير مناسبة معقدة.

ب: مناقشة النتائج المتعلقة بسؤال الدراسة الثاني

- ما هي درجة الاستفادة من تطبيق معايير تصميم الملصقات التوعوية في وسط مدينة عمان؟

أشارت نتائج الدراسة إلى أن تصورات أفراد عينة الدراسة عن محور درجة الاستفادة من تطبيق معايير تصميم الملصقات التوعوية في وسط مدينة عمان كانت متوسطة، حيث بلغ المتوسط

الحسابي الكلي ما قيمته (2.39) والانحراف المعياري ما قيمته (0.93) وهذه النتيجة تشير إلى ان مستوى الاستفادة من الملصقات التوعوية البيئية متدني ويجب العمل على تعزيز مستوى استفادة المواطن من ملصقات التوعية البيئية، حيث تبين أن نماذج الملصقات البيئية الخاصة بمشكلة النفايات في الأردن التي اطلع عليها المواطنون غير واضحة، كما أن الملصقات البيئية الخاصة بمشكلة النفايات في الأردن غير كافية لزيادة الوعي تجاه ماهية التلوث البيئي.

ثانياً: مناقشة النتائج المتعلقة باختبار الفرضيات

- يوجد أثر ذو دلالة إحصائية عند مستوى ($\alpha \leq 0.05$) في درجة فاعلية ملصقات التوعية البيئية في حل مشكلة النفايات بالأردن.

تبين من خلال تحليل الفرضية وجود علاقة ارتباط دالة احصائياً عند مستوى معنوية 0.01 مما يدل على وجود ارتباط بين درجة تطبيق معايير تصميم الملصقات التوعوية في وسط مدينة عمان، ودرجة الاستفادة من هذا التطبيق، وتبين انه كلما ازادت درجة تطبيق معايير تصميم الملصقات التوعوية في وسط مدينة عمان تزداد درجة الاستفادة من هذا التطبيق، وكانت قيمة "F" (908.608) دالة احصائياً عند مستوى معنوية 0.01، وتشير قيمة معامل التحديد R2 إلى ان درجة تطبيق معايير تصميم الملصقات التوعوية في وسط مدينة عمان تفسر التغير في درجة الاستفادة بنسبة (75.3%)، وبلغت قيمة "T" (30.143) وهي قيمة معنوية عند مستوى الدلالة ($\alpha \leq 0.05$).

- هنالك اختلاف في آراء أفراد عينة الدراسة حول درجة فاعلية الملصقات التوعوية البيئية في حل مشكلة النفايات بالأردن باختلاف الجنس.

تبين من خلال تحليل الفرضية عدم وجود اختلافات في آراء الذكور والاناث، حيث أشارت قيمة F ومعنويتها عند مستوى 0.05 وهذا يدل على عدم وجود اختلاف في آراء أفراد عينة

الدراسة باختلاف الجنس فيما يتعلق بدرجة فاعلية الملصقات التوعوية البيئية في حل مشكلة النفايات بالأردن لان المعنوية أكبر من مستوى الدلالة 0.05.

- هناك اختلاف في آراء أفراد عينة الدراسة حول درجة فاعلية الملصقات التوعوية البيئية في حل مشكلة النفايات بالأردن باختلاف العمر.

تبين من خلال تحليل الفرضية وجود اختلافات في آراء الأفراد تبعاً لمتغير العمر، حيث أشارت قيمة F ومعنويتها عند مستوى 0.05 إلى وجود اختلاف في الآراء وذلك لان المعنوية أقل من مستوى الدلالة 0.05، حيث بلغت 0.001 لدرجة التطبيق و0.040 لدرجة الاستفادة.

- هناك اختلاف في آراء أفراد عينة الدراسة حول درجة فاعلية الملصقات التوعوية البيئية في حل مشكلة النفايات بالأردن باختلاف المؤهل العلمي.

تبين من خلال تحليل الفرضية وجود اختلافات في آراء الأفراد تبعاً لمتغير المؤهل العلمي حيث أشارت قيمة F ومعنويتها عند مستوى 0.05 إلى وجود اختلاف في الآراء في جميع محاور الدراسة وذلك لان المعنوية أقل من مستوى الدلالة 0.05، حيث بلغت 0.006 لدرجة التطبيق و0.048 لدرجة الاستفادة.

- هناك اختلاف في آراء أفراد عينة الدراسة حول درجة فاعلية الملصقات التوعوية البيئية في حل مشكلة النفايات بالأردن باختلاف الجنسية.

تبين من خلال تحليل الفرضية عدم وجود اختلافات في آراء الأفراد مع اختلاف الجنسية، حيث أشارت قيمة F ومعنويتها عند مستوى 0.05 وهذا يدل على عدم وجود اختلاف في آراء أفراد عينة الدراسة باختلاف الجنسية فيما يتعلق بدرجة فاعلية الملصقات التوعوية البيئية في حل مشكلة النفايات بالأردن لان المعنوية أكبر من مستوى الدلالة 0.05، حيث بلغت 0.469 لدرجة التطبيق و0.443 لدرجة الاستفادة.

نتائج الدراسة

- 1- ان لمصقات التوعية البيئية التي تستخدمها أمانة عمان ذات تأثير غير فعال، واتضح أن مساهمة الملصقات في حل مشكلة النفايات بالأردن كانت مساهمة محدودة.
- 2- لا يتسم ملصق التوعية البيئية بالوضوح والمنطقية، حيث تبين ان ملصقات التوعية البيئية مبهمه ومعقدة، ولا تتلاءم الرسوم والاشكال المستخدمة في ملصقات التوعية البيئية مع التوعوية المطلوبة.
- 3- النصوص والصور المستخدمة في ملصقات التوعية البيئية الخاصة بمشكلة النفايات غير مجدية وبحاجة إلى تطوير، وتتسم بالتعقيد مما يؤدي إلى صعوبة إيصال الرسالة بصورة واضحة ومباشرة.
- 4- تعتبر نماذج الملصقات البيئية الخاصة بمشكلة النفايات في الأردن قليلة ومعقدة، ولا تساهم في تحفيز الأفراد للحفاظ على البيئة.
- 5- ان مستوى المعلومات في الملصقات التوعوية صعب للفهم ولا يراعي التنوع الثقافي والاجتماعي.
- 6- ان الملصقات البيئية الخاصة بمشكلة النفايات في الأردن لا تنتم بالتركيز على الرسالة الإعلانية المراد إيصالها للمتلقي، كما ان الألوان المستخدمة في ملصقات التوعية البيئية الخاصة بمشكلة النفايات لا تحقق الانسجام مع البيئة المحيطة.
- 7- تبين ان أمانة عمان لا تتخذ الإجراءات المناسبة للمحافظة على نظافة الأماكن التي تعرض بها الملصقات البيئية التوعوية بشكل دوري.

8- لا تساهم الملصقات البيئية الخاصة بمشكلة النفايات في الأردن في زيادة الوعي تجاه ماهية التلوث البيئي.

9- يوجد علاقة ارتباط دالة احصائياً عند مستوى معنوية 0.01 مما يدل على وجود ارتباط بين درجة تطبيق معايير تصميم الملصقات التوعوية في وسط مدينة عمان ودرجة الاستفادة من هذا التطبيق.

10- كشفت الدراسة عن وجود مشكلة غياب معايير تصميم الملصقات بالشكل المرجو، إضافة إلى ضعف في التصميم والتوزيع ... الخ، كل ذلك من خلال طرح تجربة عملية للباحث، استطاع فيها تطبيق القواعد الإرشادية في تصميم واسس الملصقات البيئية، من وجهة نظر الباحث -بشكل يتوافق مع اهمية مجتمع الدراسة.

وكانت النتائج حسب المتغيرات الأربعة السابقة على النحو التالي:

أولاً: توزيع المبحوثين حسب الجنس.

أشارت نتائج تحليل متغير الجنس أن معظم أفراد عينة الدراسة وبنسبة (53.7%) هم من الذكور، بينما كانت النسبة الأقل للإناث حيث بلغت (46.3%) من أفراد عينة الدراسة، مما يدل على تقارب نسبة كلا الجنسين، وتقارب تصورات أفراد عينة الدراسة حول موضوع الدراسة.

ثانياً: توزيع المبحوثين حسب العمر

لقد أشارت نتائج تحليل متغير العمر أن النسبة الأكبر للأفراد من الفئة العمرية (أقل من 25 سنة) حيث بلغت نسبتهم (32.7%)، بينما كانت النسبة الأقل للأفراد من الفئة العمرية (55 سنة فأكثر) حيث بلغت نسبتهم (10%)، مما يدل على ان الاجابات ستكون بصورة أكبر من وجهة نظر الأفراد الأقل عمراً.

ثالثاً: توزيع المبحوثين حسب المؤهل العلمي

لقد أشارت نتائج تحليل متغير المؤهلات العلمية أنّ الأفراد من حملة شهادة البكالوريوس هم الأكثر تكراراً بنسبة بلغت (55.7%) من أفراد عينة الدراسة، وأنّ الأفراد من حملة شهادة الدبلوم العالي هم الفئة الأقل ومثلت (3.3%) من أجمالي الأفراد.

رابعاً: توزيع المبحوثين حسب الجنسية

كما أشارت نتائج تحليل متغير الجنسية أنّ الغالبية الكبرى من عينة الدراسة وبنسبة (90.3%) هم من الأردنيين، بينما كان العدد الأقل للأفراد من الجنسيات العربية حيث بلغت نسبتهم (9.7%) من أفراد عينة الدراسة، فيما لم يتواجد أي فرد من حاملي الجنسيات الاجنبية.

ثانياً: توصيات الدراسة

من خلال ما سبق ذكره من نتائج توصي الدراسة بعدد من التوصيات كما يلي:

- الاهتمام بنشر ملصقات التوعية البيئية من خلال القنوات التلفزيونية، من أجل نشر ثقافة الوعي بأهمية الحفاظ على البيئة.
- الاهتمام بتصاميم واللوان ملصقات التوعية البيئية الخاصة بمشكلة النفايات في الأردن، ومراعاة تصميم النصوص والصور بشكل سهل للاستيعاب والتذكر.
- نشر ملصقات التوعية البيئية في كافة محافظات المملكة وعدم اقتصارها على العاصمة.
- تشكيل لجان شبابية تابعة لمؤسسات المجتمع المحلي من أجل نشر ملصقات التوعية البيئية في القرى والاحياء النائية.
- عقد دورات تدريبية للعاملين فأمانة عمان وبلديات المملكة تهدف إلى ترسيخ مفهوم البيئة الخضراء والتوعية البيئية.
- إجراء دراسات مستقبلية على مناطق مختلفة في مدن المملكة من أجل التعرف على مستوى الوعي البيئي أفراد المجتمع.

قائمة المصادر والمراجع

أ. المراجع العربية

- أبو الشعر، هند (2016) عمان عبر العصور، دار المشرق، عمان.
- أبو العزم، هاني فوزي: مفهوم التصميم البيئي وأثره على تصميم المظلات المعدنية كأحد نظم الإنشاء المعدني الخفيف، مجلة العمارة والفنون، العدد 11، الجزء الاول.
- ابو سنيّة، عمار محمد "محمد طالب" (2018). فاعلية حملات التصميم الجرافيكي الإعلانية في استقطاب الطلبة إلى الجامعات الأردنية الخاصة "رسالة ماجستير"، جامعة الشرق الأوسط، كلية العمارة والتصميم.
- أبو هنطش، محمود (2000). مبادئ التصميم، ط3، دار البركة للنشر والتوزيع، المكتبة المركزية، جامعة بغداد.
- أحمد، خالد (2019). توظيف أنثربولوجيا التصميم لتعزيز فاعلية النظم الإرشادية لجامعة عجمان، جامعة عجمان، الإمارات العربية المتحدة.
- أحمد، وعلي، د. فاطمة الزهراء كمال د. شعبان حسن: (2015). فاعلية برنامج مقترح في التصميم لتنمية بعض مهارات الملصق الإعلاني والوعي البيئي لدي طلاب التربية الفنية، مجلة بحوث في التربية الفنية والفنون، جامعة حلوان مجلد 46، العدد 46.
- إسماعيل، إسماعيل شوقي (1999). الفن والتصميم، كلية التربية الفنية، جامعة حلوان، مطبعة العمرانية للاوفسيت، مصر.
- الماشطة، أنوار صباح عبدالغفار والربيعي، عباس جاسم حمود (2016). فاعلية الشكل في الملصق العالمي المعاصر، كلية الفنون الجميلة، جامعة بابل.
- أمانة عمّان الكبرى: الخطة الإستراتيجية، 2011 – 2013.
- انتصار رسمي موسى (1997). إخراج وتصميم الصحف العراقية من عام 1982 إلى 1993 أطروحة دكتوراه غير منشورة، جامعة بغداد.

البزاز، عزام ونصيف جاسم محمد (2001). أسس التصميم الفني. جامعة بغداد، كلية الفنون الجميلة.

بن يحيى، سهام (2004). الصحافة المكتوبة وتنمية الوعي البيئي في الجزائر دراسة تحليلية لمضمون صحيفتين وطنيتين. "رسالة ماجستير"، جامعة منتوري قسنطينة، الجزائر.

بوسالم، زينة (2010). المعالجة الإعلامية لمشكلات البيئة في الصحافة الجزائرية "رسالة ماجستير"، جامعة منتوري قسنطينة، الجزائر.

جان لورانس بولارد وجيري جيمس لينث (نوفمبر، 2001). أدوات كمبيوتر كرياتيف للفنانين: استخدام البرمجيات لتطوير الرسومات واللوحات.

الجراح، اسماعيل محمد عبدالكريم (2017). أثر الملصق الإعلاني في مكافحة التطرف الفكري والإرهاب، "رسالة ماجستير"، جامعة الشرق الأوسط، كلية العمارة والتصميم.

جلال، ج. م. ي.، وأحمد، ن. إ. (2014). دور الإعلام في تنمية الوعي البيئي: دراسة تحليلية على إذاعة البيت السوداني FM100 في الفترة من 2009 - 2010 (رسالة ماجستير غير منشورة). جامعة أم درمان الإسلامية، أم درمان.

جمعة، عارف أسعد وكنعان أحمد علي (2011). واقع المفاهيم التربوية البيئية في مناهج التربية الإسلامية (دراسة ميدانية في مدارس محافظة دمشق)، مجلة جامعة دمشق - المجلد 27 العدد 3+4.

الحديثي، لبنى علي حسين (2019). دور وسائل التصميم الجرافيكي المطبوع في رفع درجة الوعي بأهمية الأطراف الصناعية في الأردن "رسالة ماجستير"، جامعة الشرق الأوسط، كلية العمارة والتصميم.

الحرايزه، حسن علي (2019). مدى تأثير التصميم الجرافيكي البيئي على الإعلانات التجارية في الأردن (من وجه نظر المصمم في شركات التصميم الإعلاني) "رسالة ماجستير"، جامعة الشرق الأوسط، كلية العمارة والتصميم.

الحمداني، فائز يعقوب (2007). اللون حضارة، ط1، دار الشؤون الثقافية العامة للطبع، بغداد.

حنا، أمير سمير (2018). إعادة التدوير، رسالة ماجستير، كلية الفنون الجميلة، جامعة النجاح، نابلس.

حنيفي، جميلة (2017). أخلاقيات البيئة تطورها وتياراتها، مؤسسة مؤمنون بالحدود للدراسات والبحوث، بحث منشور في 21 يوليو. <http://www.mominoun.com>.

الدوري، سهاد عبد الجبار (1999). علاقة الفضاء والزمن وتأثيرهما في التصميم ذي البعدين، أطروحة دكتوراه مقدمة إلى مجلس كلية الفنون الجميلة، جامعة بغداد.

الدوريات والمجلات والصحف

الربيعي، عباس جاسم حمود (1999). الشكل والحركة والعلاقات الناتجة في العملية التصميمية ثنائية الأبعاد، أطروحة دكتوراه، جامعة بغداد، كلية الفنون الجميلة.

رشوان، حسين عبدالحميد أحمد (2005). مشكلات المدينة دراسة في علم الاجتماع الحضري، د.ط، مؤسسة شباب الجامعة، الإسكندرية.

رشيد، سلام حميد (2016) جمالية التكوين الفني في رسوم رافع الناصري، مجلة جامعة بابل، المجلد 1، العدد 24، العراق.

رضوان أحمد الحاق (1978). حق الإنسان في بيئة سليمة في القانون الدولي، رسالة دكتوراه، جامعة القاهرة.

الزحلف، لندا ابراهيم سعيد (2017). أثر وسائل الانترنت على مهارات المصمم الجرافيكي في الأردن، رسالة ماجستير، جامعة الشرق الأوسط، كلية العمارة والتصميم.

ستولنتيز، جيروم (1974). النقد الفني، ت. فؤاد زكريا، مطبعة جامعة عين شمس.

السعود، راتب (2000). الانسان والبيئة، د.ت، الطبعة الأولى.

سيد عاشور احمد (2006). التلوث البيئي في الوطن العربي. الطبعة الأولى.

شني، خ. ا. (2015). دور التربية البيئية في الحد من التلوث البيئي. فكر وإبداع - مصر.

صابر، محمد (1421 هـ / 2000 م). الانسان وتلوث البيئة، مكتبة الادارة العامة للتوعية العلمية والنشر، مدينة الملك عبدالعزيز للعلوم والتقنية.

صديق، م. د/ شيماء صلاح صادق (2018). تطويع فن التيبوغرافي في التصميم الإعلاني لتأصيل الهوية البصرية في الإعلان السياحي، العدد 13، مجلة العمارة والفنون.

الصغير، ع. م.، والمحروق، ع. م. (2014). الوعي البيئي نحو مشكلات تلوث البيئة لدى طلاب جامعة الجبل الغربي. المجلة الليبية للدراسات - دار الزاوية للكتاب - ليبيا.

صلاح صادق صديق، شيماء (2118): تطويع فن التيبوغرافي في التصميم الإعلاني لتأصيل الهوية البصرية في الإعلان السياحي، مجلة العمارة والفنون، العدد الثالث عشر.

الطامي، منى صالح (د.ت). التلوث البيئي وأثره على المجتمع.

طاهر جمال أمين (2009). التلوث البيئي - إدارة النفايات ومعالجتها، مجلة أسبوط للدراسات البيئية، العدد 33.

طاهر، جمال أمين (2009). ومعالجتها - التلوث البيئي إدارة النفايات، مجلة أسبوط للدراسات البيئية - العدد الثالث والثلاثون.

عاشور، سيد أحمد: التلوث البيئي في الوطن العربي واقعه وحلول معالجته.

عائشة، مهني (2018). دور الملصق في التحسيس بالإعاقة السمعية تصميم ملصق إعلاني، رسالة ماجستير، جامعة عبد الحميد بن باديس، الجزائر.

عبدالامير، هديل هادي (2017). محاضرة الثانية عشر: اللمس كلية الفنون الجميلة، قسم التصميم <http://finearts.uobabylon.edu.iq/>

عبدالجبار، د. شيماء (2011). الفاعلية بين عناصر التصميم والبيئة، البيئة والتصميم الصناعي.

عبدالعزيز طريح شرف (1997). التلوث البيئي حاضره ومستقبله، الطبعة الأولى.

عبو فرج (1982). علم عناصر الفن، ج2، وزارة التعليم العالي، جامعة بغداد.

عثمان، صالحة شعيب إمام (2012). بعض القيم الاجتماعية وعلاقتها بالسلوك البيئي دراسة ميدانية لعينة من طلبة جامعة بنغازي، رسالة ماجستير " جامعة بنغازي.

العديلي، عبد السلام موسى والحراشنة كوثر عبود (2013). أثر دراسة مساق في التربية البيئية في اتجاهات طلبة جامعة آل البيت نحو بعض القضايا المتعلقة بسلامة البيئة، مجلة المنارة، جامعة آل البيت، مجلد19، العدد 2، 2013.

العزاوي، حكمت رشيد فخري (2004). الجذب في بنية تصاميم أغلفة المجلات، أطروحة دكتوراه غير منشورة، جامعة بغداد، كلية الفنون الجميلة، بغداد.

عسيري، عصام عبدالله (1427-1428هـ). دور الملصق في معالجة بعض المظاهر السلوكية في المجتمع، رسالة ماجستير "جامعة أم القرى.

عطية، أحمد خلف (2009). العمارة الخضراء كمدخل تصميم بيئي في بداية الألفية الثالثة: المفهوم والتطبيق، مجلة جامعة تشرين للبحوث والدراسات العلمية، سلسلة العلوم الهندسية، المجلد (31) العدد 3.

العفيف، محمد حسن مصطفى (2020). درجة الاستفادة من تطبيق معايير تصميم اللافتات في مواقع مدينة جرش الأثرية، رسالة ماجستير، جامعة الشرق الأوسط، كلية العمارة والتصميم.

عمر، محمد اسماعيل (2020). علوم البيئة، الطبعة الأولى، بيروت.

غريب، عبدالرزاق (2016). دور الإعلام البيئي في تفعيل الثقافة البيئية للتخلص من النفايات الصلبة -دراسة حالة، رسالة ماجستير، جامعة العربي التبسي، تبسة.

غريغوري، توماس (2000). كيفية تصميم الشعارات والرموز والأيقونات: وعرض ل 24 استوديوه معرف دوليا عن كيفية وضع العلامات التجارية للطباعة والإعلام الجديد.

كاج جوهانسون، وبيتر ليندبرج، وروبرت ريبج "دليل لمخطط إنتاج الطباعة".

كراوتش، كريستوفر (2000). الحداثة في فن التصميم والعمارة، نيويورك: سانت مارتنز برس. رقم الايداع الدولي 0312218303 (كلوث) رقم الايداع الدولي 031221832 X بي بي كي

مايك رود، [1] [2] صحيفة وول ستريت جورنال مينشن في جيريمي واغستاف لوز واير تم استرجاعه في 3-19-2007 [وصلة مكسورة] نسخة محفوظة 2 أكتوبر 2011 على موقع واي باك مشين.

المبيضين، حازم الهوية الوطنية / عن وكالة عمون الإلكترونية 2009.

مطلب، محمد عبد اللطيف (د.ت). فلسفة الفيزياء، الموسوعة الصغيرة 2، العراق بغداد.

المنظمة العربية للتربية والثقافة والعلوم، ادارة التربية (د.ت). مشروع خطة قومية للتربية البيئية والاعلام البيئي في الوطن العربي.

موسى، محمد الأمين (2011). مدخل إلى تصميم الجرافيك. جامعة الشارقة.

ب. المراجع الأجنبية

- "What is the meaning of Environment?" Didactic Encyclopedia, 25-1-2013.
- Anderso Rosie, Anderson (27-6-2019), "Why is Environmental Awareness Important?", www.delta-net.com, Retrieved 17-6-2020. Edited.
- Barnicoat, John, Posters: A Concise History, (1985) Thames and Hudson...
- Biltaji, 2015—| The Jordan Times, Amman's population rises to naround 4 millio..
- Davidson, Gary (2011). "Waste Management Practices". Dalhousie University-Office of Sustainability, PP-27.
- Editorial Board, (2014). Aims & Scope. Waste Management. PP-34.
- Elijah, Andy (July 17, 2018). "Signs were the re-assuring escapism we needed after 9/11" Retrieved August 5, pp. 34.
- Hansen, Wenke (2002). "EU Waste Policies and Challenges for Local and Regional Authorities", PP-13.
- Harland, Robert. "Graphic Design in Urban Environments" (October 20, 2016).pp59-64.
- Irwin, P., & Milne, I. B. (2000). Some considerations of environmental interpretation in a trasformatory South Africa. Environmental Education Bulletin, 19, PP 19–23.
- John Abrashkin (21-4-2015), "Volume-Based Waste Fee (VBWF): Effect on Recycling and Applicability to New York City " www.seas.columbia.edu,P6,7.
- Lippert, Angelina (2017). "What is a poster?" Article. Poster House, pp. 7.
- Lotz, H. (1995). Programme and resource development in the light of emerging patterns in environmental education. Environmental Education Bulletin, 10, PP 7–9.
- Nema AK, Gupta SK (1999(. Optimization of regional hazardous waste management systems: an improved formulation. Waste Management, pp-51.

Philippe Vaesken, 2000, l'environnement territorialisé: UN nouveau concept de structuration de l'environnement dans la stratégie de l'entreprise, colloque A I M

Stephen, Eskilson (2012) Graphic Design: A New History, Yale University Press, pp. 43-7.

Uzell, D. (1998). Interpreting our heritage: A theoretical interpretation. In D. Uzell & R. Ballantyne (Eds.), Contemporary issues in heritage and environmental interpretation, pp. 11–26.

Victor Margolin (1997), "Design for a Sustainable World", Design Issues, vol14, 2. pp. 85.

VolnderRyn S, Cowan S (1996), "Ecological Design" Island press, p.18.

Waste-to-Energy Research and Technology Council (2009). "Waste Hierarchy."

Wong, Wucius, 1972: Principles of Two Dimensional Design, New York, Van. Nastr and Reinhold Company.

ج. الدوريات

United Nations Environmental Program (2013). Guidelines for National Waste Management Strategies Moving from Challenges to Opportunities.

د. المواقع الإلكترونية

"Health & Environmental Effects of Air Pollution", pages 1 and 2, www.mass.gov, Retrieved 2018-8-22. Edited.

<https://www.sciencedirect.com/science/article/abs/pii/S0305054805001887>.

Jerry A. Nathanson, "Pollution" ,www.britannica.com, Retrieved 2018-8-22. Edited.

REBECCA LAKE (2017-8-14), "Types of Environmental Pollutants" , www.livestrong.com, Retrieved 2018-8-22. Edited.

الملحقات

الملحق رقم (1)

الاستبانة بصورتها النهائية

بسم الله الرحمن الرحيم

يقوم الباحث بإجراء دراسة بعنوان:

درجة فاعلية ملصقات التوعية البيئية في حل مشكلة النفايات بالأردن

وذلك استكمالاً لمتطلبات الحصول على درجة الماجستير في تخصص التصميم الجرافيكي من جامعة الشرق الأوسط (عمان - الأردن)، يقدم الباحث هذه الاستبانة لإبداء رأيكم في مدى مصداقيتها من خلال خبرتكم العلمية والعملية المتميزة في هذا المجال، ولما لرأيكم من أهمية في مجال البحث، وعليه فإن الباحث يرجو إبداء ملاحظاتكم في صلاحية الفقرات المذكورة ووضع علامة (✓) في الحقل في حالة صلاحية الفقرة من حيث مناسبتها من ناحية الصياغة اللغوية، وانتمائها للمجال ووضوح الفقرة، ووضع علامة (x) في الحقل في حالة أنها غير صالحة، كما يرجو الباحث إبداء مقترحاتكم بزيادة بعض التعديلات والمقترحات أو حذفها، أو دمجها ببعض أو تعديلها بما ترون ذلك مناسباً. علماً أن الإجابة ستكون وفقاً لمقياس (ليكرت الخماسي) وهو (أوافق بشدة، أوافق، محايد، أعارض، أعارض بشدة).

وتفضلوا بقبول وافر الاحترام والتقدير

الباحث زيدون إحسان عرسان الرباعي

محاور الاستبانة

أولاً: البيانات الشخصية

الاسم:

التخصص:

مكان العمل:

الرتبة الأكاديمية:

درجة فاعلية ملصقات التوعية البيئية في التوعية بمشكلة النفايات بالأردن

الرقم	الفقرات	الصياغة اللغوية		انتماء الفقرة للمجال		وضوح الفقرة		التعديل المقترح
		مناسبة	غير مناسبة	مناسبة	غير مناسبة	مناسبة	غير مناسبة	
1	تتلاءم الرسوم والأشكال المستخدمة في ملصقات التوعية البيئية مع التوعية							
2	يتسم ملصق التوعية البيئية بالوضوح والمنطقية							
3	تصميمات ملصقات التوعية البيئية مناسبة وغير معقدة							
4	ملصقات التوعية البيئية تتوفر بجميع أرجاء المملكة							
5	يتم تقديم ملصق التوعية البيئية بشكل مبسط ليتناسب مع جميع الثقافات الموجودة							
6	تسهم الخدمات الإرشادية البيئية المقدمة في توفير وقت وجهد المتلقي							
7	تتنوع أشكال الخدمة المقدمة، وتتناسب احتياجات ومتطلبات المتلقي							
8	مستوى المعلومات في الملصقات التوعوية سهلة الفهم وتراعي التنوع الثقافي والاجتماعي							
9	تتلي ملصقات التوعية البيئية الموجودة بالأردن احتياجات المتلقي الخدمات							
10	يتم تحديث الموقع الإلكتروني بالمعلومات التوعوية البيئية المستجدة بشكل مستمر من قبل المختصين							
11	أجد سهولة في الوصول إلى المعلومات التي تقدمها المؤسسات المعنية بالخدمات التوعوية							
12	تقدم أمانة عمان مستوى عالي من النشاط التوعوي البيئي							
13	تتخذ أمانة عمان الإجراءات المناسبة للمحافظة على نظافة الأماكن التي تعرض بها الملصقات البيئية التوعوية بشكل دوري							

الرقم	الفقرات	الصياغة اللغوية		انتماء الفقرة للمجال		وضوح الفقرة		التعديل المقترح
		مناسبة	غير مناسبة	مناسبة	غير مناسبة	مناسبة	غير مناسبة	
14	حجم الملصقات الخاصة بالتوعية البيئية لمشكلة النفايات يتسم بالتنوع ومناسب لكل الفئات العمرية							
15	مستوى الخدمات المقدمة لذوي الاحتياجات الخاصة كافية وتلبي احتياجاتهم							
16	الألوان المستخدمة في ملصقات بالتوعية البيئية الخاصة بمشكلة النفايات تحقق الانسجام مع البيئة المحيطة							
17	النصوص والصور المستخدمة في ملصقات التوعية البيئية الخاصة بمشكلة النفايات سهلة الاستيعاب والتذكر							
18	تتسم ملصقات التوعية البيئية الخاصة بمشكلة النفايات في الأردن بالبساطة مما يؤدي إلى إيصال الرسالة بصورة واضحة ومباشرة							
19	الملصقات البيئية الخاصة بمشكلة النفايات في الأردن تتسم بالتركيز على الرسالة الإعلانية المراد إيصالها للمتلقي							
20	نماذج الملصقات البيئية الخاصة بمشكلة النفايات في الأردن التي اطلعت عليها واضحة وسهلة							
21	الملصقات البيئية الخاصة بمشكلة النفايات في الأردن كافية لزيادة الوعي تجاه ماهية التلوث البيئي							
22	الملصقات البيئية الخاصة بمشكلة النفايات في الأردن كافية للتعريف بأسباب التلوث البيئي							
23	يوجد إبداع وابتكار في تصميم ملصقات التوعية البيئية في الأردن							
24	تسهل تكنولوجيا المعلومات عملية تفاعل المتلقي مع تصاميم ملصقات التوعية البيئية في الأردن							
25	تقوم المؤسسات بتعزيز ثقافة التميز والوعي البيئي من خلال توفير الملصقات البيئية							

الرقم	الفقرات	الصياغة اللغوية		انتماء الفقرة للمجال		وضوح الفقرة		التعديل المقترح
		مناسبة	غير مناسبة	مناسبة	غير مناسبة	مناسبة	غير مناسبة	
26	تقوم المؤسسات بتوفير بيئة آمنة ومناسبة لدعم الابتكار والإبداع لعرض الملصقات التوعوية							
27	توفر المؤسسات أدوات السلامة العامة في عملية عرض ملصقات التوعية البيئية بالأردن البيئية المعروضة							
28	تتعدد وسائل نشر وتعميم ملصقات التوعية البيئية في الأردن							
29	يتم تدريب العاملين الجدد وتوعيتهم بأهمية ودور الملصقات ووسائل الاتصال وفاعلية التوعية للحفاظ على نظافة البيئة في الأردن							
30	تحقق ملصقات التوعية البيئية في الأردن تواصل متبادل وفعال بين المؤسسة والمواطنين							
31	تحفز ملصقات التوعية البيئية في الأردن المتلقي للحفاظ على البيئة							
32	تترابط عناصر التصميم والمعلومات الموجودة في الملصق البيئي بشكل جيد							
33	عدد ملصقات التوعية البيئية في الأردن كاف وتوفر المعلومات الإرشادية اللازمة							
34	تتضمن ملصقات التوعية البيئية في الأردن طريقة الاتصال بالمسؤولين عن حل مشكلة النفايات							
35	أشعر بالرضا عن طريقة إدارة حملات التوعية البيئية في الأردن لحل مشكلة النفايات							

بسم الله الرحمن الرحيم

يقوم الباحث بإجراء دراسة بعنوان: (قبل التحكيم)

درجة فاعلية ملصقات التوعية البيئية في حل مشكلة النفايات بالأردن

وذلك استكمالاً لمتطلبات الحصول على درجة الماجستير في تخصص التصميم الجرافيكي من جامعة الشرق الأوسط (عمان - الأردن)، يقدم الباحث هذه الاستبانة لإبداء رأيكم في مدى مصداقيتها من خلال خبرتكم العلمية والعملية المتميزة في هذا المجال، ولما لرأيكم من أهمية في مجال البحث، وعليه فإن الباحث يرجو إبداء ملاحظاتكم في صلاحية الفقرات المذكورة ووضع علامة (√) في الحقل في حالة صلاحية الفقرة من حيث مناسبتها من ناحية الصياغة اللغوية، وانتمائها للمجال ووضوح الفقرة، و وضع علامة (x) في الحقل في حالة أنها غير صالحة، كما يرجو الباحث إبداء مقترحاتكم بزيادة بعض التعديلات والمقترحات أو حذفها، أو دمجها ببعض أو تعديلها بما ترون ذلك مناسباً.

علماً أن الإجابة ستكون وفقاً لمقياس (ليكرت الخماسي) وهو (أوافق بشدة، أوافق، محايد، أعارض، أعارض بشدة).

وتفضلوا بقبول وافر الاحترام والتقدير

الباحث

زيدون إحسان عرسان الرياعي

محاور الاستبانة:

أولاً: البيانات الشخصية

الاسم:-

التخصص:-

مكان العمل:-

الرتبة الأكاديمية:-

درجة فاعلية الملصقات التوعوية البيئية في التوعية بمشكلة النفايات بالأردن							
الرقم	الفقرات	الصياغة اللغوية		انتماء الفقرة للمجال		وضوح الفقرة	
		مناسبة	غير مناسبة	مناسبة	غير مناسبة	مناسبة	غير مناسبة
1	تتلاءم الرسوم والأشكال مع الخدمة المقدمة						
2	مستوى وضوح ومنطقية الملصق البيئي المقدم						
3	تصميم الملصق البيئي مناسبة وغير معقدة						
4	الملصقات البيئية تتوفر بجميع ارجاء الموقع						
5	يتم تقديم الملصق البيئي الموجود بشكل مبسط ليتناسب مع جميع الثقافات الموجودة						
6	تتوفر الخدمات الإرشادية البيئية المقدمة مما يوفر الوقت والجهد على المتلقي						
7	تتنوع أشكال الخدمة المقدمة، ومناسبة لاحتياجات ومتطلبات المتلقي						
8	مستوى المعلومات في الملصقات سهلة الفهم وتراعي التنوع الثقافي والاجتماعي						
9	تلبي الملصقات البيئية الموجودة احتياجات المتلقي الخدمات						
10	يتم تحديث الموقع بالمعلومات التوعوية البيئية المستجدة بشكل مستمر من قبل المختصين						
11	هناك سهولة في الوصول إلى المعلومات المتعلقة بالخدمات التوعوية التي تقدمها المؤسسات المعنية						
12	تقدم أمانة عمان مستوى عالي من النشاط التوعوي البيئي						
13	تتخذ أمانة عمان الإجراءات مناسبة للمحافظة على نظافة الامكنة التي تعرض بها الملصقات البيئية بشكل دوري						
14	حجم الملصقات الخاصة بالتوعية البيئية لمشكلة النفايات يتسم بالتنوع ومناسبه لكل الفئات العمرية						
15	مستوى الخدمات المقدمة لذوي الاحتياجات الخاصة كافية وتلبي احتياجاتهم						

الرقم	الفقرات	الصياغة اللغوية		انتماء الفقرة للمجال		وضوح الفقرة		التعديل المقترح
		مناسبة	غير مناسبة	مناسبة	غير مناسبة	مناسبة	غير مناسبة	
16	الألوان المستخدمة في الملصقات الخاصة بالتوعية البيئية لمشكلة النفايات تحقق الانسجام مع البيئة المحيطة.							
17	النص والصور المستعملة المستخدمة في الملصقات الخاصة بالتوعية البيئية لمشكلة النفايات سهلت الفهم.							
18	تتسم الملصقات المقدمة بالبساطة مما يؤدي إلى إيصال الرسالة التوعوية.							
19	الملصقات البيئية الموجودة تتسم بالتركيز على الرسالة المراد الوصول إليها.							
20	نماذج الملصقات امانة التي اطلعت عليها واضحة وسهلة.							
21	الملصقات البيئية للنفايات كافية لزيادة الوعي وماهية التلوث البيئي.							
22	الملصقات البيئية للنفايات كافية للتعريف اسباب تلوث النفايات البيئي.							
23	يوجد إبداع وابتكار في تصميم الملصقات البيئية ووسائل الاتصال البصري المقدمة.							
24	مستوى استعمال التكنولوجيا وتقنية المعلومات الحديثة في تصاميم الملصق البيئي بشكل يسهل فاعلية التلقية.							
25	تقوم المؤسسات بتعزيز ثقافة التميز الوعي البيئي من خلال توفير الملصقات البيئية.							
26	تقوم المؤسسات بتوفير بيئة آمنة ومناسبة لدعم الابتكار والابداع لعرض الملصقات التوعوية							
27	مستوى توفر أدوات السلامة العامة في الملصقات البيئية المعروضة.							
28	مدى تعدد وسائل نشر وتعميم مفهوم فاعلية التوعية البيئية في مشكلة النفايات.							

الرقم	الفقرات	الصياغة اللغوية		انتماء الفقرة للمجال		وضوح الفقرة		التعديل المقترح
		مناسبة	غير مناسبة	مناسبة	غير مناسبة	مناسبة	غير مناسبة	
29	مستوى تدريب العاملين الجدد وتوعيته بأهمية الملصقات ووسائل الاتصال بفاعلية التوعية البيئية							
30	تحقق الملصقات الموجودة تواصل متبادل وفعال بين المواطن والعاملين							
31	تحقق الملصقات الموجودة تحفيز لدى المستخدم للحفاظ على البيئة							
32	تترابط عناصر والمعلومات الموجودة في الملصق البيئي بشكل جيد							
33	عدد الملصقات البيئية كافية وشاملة لتوفر المعلومات الإرشادية							
34	تقييمك لطريقة الاتصال بمسؤولون عن نشر الوعي البيئي لمشكلة النفايات							
35	مستوى رضاك عن طريقة إدارة الحملة التوعوية البيئية المقدمة لحل مشكلات البيئة							

الملحق رقم (2)

قائمة بأسماء السادة المحكمين

الجامعة	الاختصاص	الاسم	ت
جامعة الشرق الأوسط	التصميم الجرافيكي	أ.د احمد وصيف	1
كلية الفنون والتصميم / جامعة الزرقاء	الفنون الجميلة	أ. د حسني أبو كريم	2
جامعة فيلادلفيا	تصميم واتصال جرافيك	د. فبصل العمري	3
رئيسة قسم الجرافيك/ جامعة جدارا	تصميم الجرافيك	د. فدوى بركات	4
قسم الجرافيك/ جامعة البترا	تصميم جرافيك	د. واصف المومني	5
جامعة جدارا	التربية الفنية م رسم وتصوير	د. عمر العجلوني	6

الملحق رقم (3)

الاستبانة بصورتها النهائية

السلام عليكم ورحمة الله وبركاته

السيدة/..... المحترم/ة

تحية طيبة وبعد:

أضع بين أيدي حضرتكم هذه الاستبانة، آملاً منح هذا المجهود المتواضع جزءاً من وقتكم الثمين وراجياً منكم الحياد والموضوعية والدقة في الإجابة على الفقرات الواردة فيها، وأقدر لكم حسن تعاونكم. إن الغرض من تصميم هذه الاستبانة هو قياس مدى الإجابة على أسئلة الدراسة، وهي تعد جزءاً من متطلبات نيل درجة الماجستير في التصميم الجرافيكي بكلية العمارة والتصميم - جامعة الشرق الأوسط، والرسالة بعنوان:-

درجة فاعلية الملصقات التوعوية البيئية في حل مشكلة النفايات بالأردن

إنني آمل منكم التفضل بملء فقرات الاستبانة لما تتمتعون به من خبرة ومعرفة دقيقة في ميدان علمكم الغزير وعملكم الوظيفي، وهو ما يساعد في نجاح هذه الدراسة ويثري جانبها العملي، علماً بأنه سيتم التعامل مع إجاباتكم ومعلوماتكم بسرية تامة لغايات البحث العلمي.

وتفضلوا بقبول وافر الاحترام والتقدير

الباحث زيدون احسان عرسان الرباعي

أولاً: البيانات الشخصية

يرجى وضع إشارة (✓) في المربع المناسب:

(1) الجنس:

<input type="checkbox"/>	أنثى	<input type="checkbox"/>	ذكر
--------------------------	------	--------------------------	-----

(2) العمر:

<input type="checkbox"/>	أقل من 25 سنة	<input type="checkbox"/>	25 - أقل من 35 سنة	<input type="checkbox"/>	35 - أقل من 45 سنة
<input type="checkbox"/>	45 - أقل من 55 سنة	<input type="checkbox"/>	55 سنة فأكثر	<input type="checkbox"/>	

(3) المؤهل العلمي:

<input type="checkbox"/>	ثانوية عامة	<input type="checkbox"/>	بكالوريوس	<input type="checkbox"/>	دبلوم عالي
<input type="checkbox"/>	ماجستير	<input type="checkbox"/>	دكتوراه	<input type="checkbox"/>	أي مؤهل علمي آخر

ثانياً: المحور الأول: درجة تطبيق معايير تصميم الملصقات التوعوية في وسط مدينة عمان

درجة تطبيق معايير تصميم الملصقات التوعوية في وسط مدينة عمان					
أعراض بشدة	أعراض	محايد	أوافق	أوافق بشدة	الرقم
					1
					2
					3
					4
					5
					6
					7
					8
					9
					10
					11
					12
					13
					14
					15
					16
					17
					18
					19

ثالثاً: المحور الثاني: درجة الاستفادة من تطبيق معايير تصميم الملصقات التوعوية في وسط مدينة عمان

درجة الاستفادة من تطبيق معايير تصميم الملصقات التوعوية في وسط مدينة عمان					
أعراض بشدة	أعراض	محايد	أوافق	أوافق بشدة	الرقم
					1 نماذج الملصقات امنة التي اطلعت عليها واضحة وسهلة
					2 الملصقات البيئية للنفايات كافية لزيادة الوعي وماهية التلوث البيئي
					3 الملصقات البيئية للنفايات كافية للتعريف اسباب تلوث النفايات البيئي
					4 يوجد إبداع وابتكار في تصميم الملصقات البيئية ووسائل الاتصال البصري المقدمة
					5 مستوى استعمال التكنولوجيا وتقنية المعلومات الحديثة في تصاميم الملصق البيئي بشكل يسهل فاعلية التلقي
					6 تقوم المؤسسات بتعزيز ثقافة التميز الوعي البيئي من خلال توفير الملصقات البيئية
					7 تقوم المؤسسات بتوفير بيئة آمنة ومناسبة لدعم الابتكار والابداع لعرض الملصقات التوعوية
					8 مستوى توفر أدوات السلامة العامة في الملصقات البيئية المعروضة
					9 مدى تعدد وسائل نشر وتعميم مفهوم فاعلية التوعية البيئية في مشكلة النفايات
					10 مستوى تدريب العاملين الجدد وتوعيته بأهمية الملصقات ووسائل الاتصال بفاعلية التوعية البيئية
					11 تحقق الملصقات الموجودة تواصل متبادل وفعال بين المواطن والعاملين
					12 تحقق الملصقات الموجودة تحفيز لدى المستخدم للحفاظ على البيئة
					13 تترايط عناصر والمعلومات الموجودة في الملصق البيئي بشكل جيد
					14 عدد الملصقات البيئية كافية وشاملة لتوفر المعلومات الإرشادية
					15 تقييمك لطريقة الاتصال بمسؤولون عن نشر الوعي البيئي لمشكلة النفايات
					16 مستوى رضاك عن طريقة إدارة الحملة التوعوية البيئية المقدمة لحل مشكلات البيئية

الباحث: زيدون احسان الرباعي

الملحق رقم (4)

كتاب تسهيل المهمة موجه لأمانة عمان

MEU جامعة الشرق الأوسط
MIDDLE EAST UNIVERSITY
Amman - Jordan

مكتب رئيس الجامعة
President's Office

الرقم: در/خ/24/1932
التاريخ: 2020/07/26

معالي أمين أمانة عمان الكبرى الأكرم
عمان - المملكة الأردنية الهاشمية

تحية طيبة وبعد ،

نرجو التكرم بالايجاز لدائرة الدراسات والتوعية البيئية لتسهيل مهمة الطالب زيدون احسان عرسان الرباعي ورقمه الجامعي (401820025) من قسم التصميم الجرافيكي في كلية العمارة والتصميم حيث يقوم بإعداد رسالة ماجستير في التصميم الجرافيكي بعنوان :

" درجة فاعلية المنصقات التوعوية البيئية في حل مشكلة النفايات في الأردن "

أملين تسهيل مهمته ومساعدته عن طريق منحه الصور والمخططات والمعلومات الممكنة لغايات الدراسة وتسهيل مهمته بتوزيع الإستهانة العلمية.

نشكر لكم حسن تعاونكم واهتمامكم.

وتفضلوا معاليكم بقبول هائق الاحترام والتقدير...

القائم بأعمال رئيس الجامعة

أ.د. علاء الدين توفيق الحلحولي

MEU

دائرة الدراسات والتوعية البيئية

للتيسير لطناً راجلاً

2020/7/26

STADG

الملحق رقم (5)
القانون الإداري لإدارة النفايات



القانون الاطاري لإدارة النفايات.fdp

الملحق رقم (6)
تعريف بمناطق وسط عمان الستة



ال تعديل بي.fdp



م منطقة زهران.fdp



راس العين.fdp



ب سمان.fdp



ال مدينة.fdp



ال برم وك.fdp